

Załącznik 1. Przebieg badań

Analiza danych zastanych

Analiza danych zastanych miała na celu pogłębienie przez zespół badawczy wiedzy na temat realizowanych projektów oraz dokumentów strategicznych i programowych związanych z przedmiotem badania. W ramach tej analizy zespół badawczy zapoznał się z następującymi dokumentami i materiałami:

- dokumenty strategiczne europejskie:
 - *Polityka spójności i miasta: rola miast i aglomeracji w odniesieniu do wzrostu zatrudnienia w regionach. Komunikat Komisji do Rady i Parlamentu Europejskiego,*
 - *Europa 2020. Strategia na rzecz inteligentnego i zrównoważonego rozwoju sprzyjającego włączeniu społecznemu,*
- krajowe dokumenty strategiczne:
 - *Narodowe Strategiczne Ramy Odniesienia 2007-2013 wspierające wzrost gospodarczy i zatrudnienie,*
 - *Koncepcja Przestrzennego Zagospodarowania Kraju 2030,*
 - *Projekt Długookresowej Strategii Rozwoju Kraju – Polska 2030. Trzecia fala nowoczesności,*
 - *Projekt Strategii Rozwoju Kraju 2020,*
 - *Krajowy Program Reform na rzecz realizacji Strategii „Europa 2020”,*
 - *Krajowa Strategia Rozwoju Regionalnego 2010-2020; Regiony, Miasta, Obszary Wiejskie,*
 - *Projekt Założeń Krajowej Polityki Miejskiej do roku 2020,*
 - *Programowanie perspektywy finansowej 2014-2020. Uwarunkowania strategiczne,*
- wojewódzkie dokumenty strategiczne:
 - *Strategia rozwoju województwa podkarpackiego na lata 2007-2020. Aktualizacja 2010,*
 - *Projekt założeń do aktualizacji Strategii rozwoju województwa podkarpackiego na lata 2007-2020,*
 - *Badanie ewaluacyjne pn. „Ocena realizacji oraz aktualności celów i priorytetów rozwojowych Strategii rozwoju województwa Podkarpackiego na lata 2007-2020 w kontekście nowych zadań i wyzwań polityki rozwoju kraju i Unii Europejskiej”,*
 - *Plan zagospodarowania przestrzennego województwa podkarpackiego,*
- dokumenty strategiczne miast: strategie rozwoju, plany zagospodarowania przestrzennego, plany rewitalizacji miast,
- dokumenty programowe regionu i miast w zakresie stanu i ochrony środowiska,
- dokumenty programowe RPO WP:

- *Regionalny Program Operacyjny Województwa Podkarpackiego na lata 2007-2013,*
- *Szczegółowy Opis Priorytetów Regionalnego Programu Operacyjnego Województwa Podkarpackiego na lata 2007-2013,*
- *raporty ewaluacyjne RPO WP,*
- dokumentacja projektów RPO WP realizowanych na terenie miast województwa podkarpackiego (informacje o naborach, wnioski o dofinansowanie, wnioski o płatności, wskaźniki produktu i rezultatu z systemu KSI SIMIK 07-13),
- dane statystyczne oraz raporty na temat sytuacji społeczno-gospodarczej miast województwa podkarpackiego oraz całego regionu,
- inne materiały i opracowania dotyczące zakresu przedmiotowego badania, m.in.:
 - *Rewitalizacja miast polskich jako sposób zachowania dziedzictwa materialnego i duchowego oraz czynnik zrównoważonego rozwoju, zrealizowanego w latach 2007-2010*
 - *Badanie funkcji, potencjału oraz trendów rozwojowych miast w województwie małopolskim,*
 - *Sobala-Gwosdz A., 2005, Ośrodki wzrostu i obszary stagnacji w województwie podkarpackim, IGiGP UJ, Kraków.*

Badania ankietowe

W ramach badań ankietowych pozyskano 40 ankiet z urzędów miast (tab.1), co stanowi 80% ogółu miast województwa podkarpackiego (przy oczekiwanym poziomie zwrotów co najmniej 50%). Wypełnione kwestionariusze przesłały wszystkie średnie i duże miasta liczące powyżej 20 tys., wszystkie z wyjątkiem jednego miasta powiatowe oraz zdecydowana większość miast małych pomiędzy 5 a 20 tys. Najmniej zaangażowane w badanie ankietowe były miast najmniejsze poniżej 5 tys., spośród których odpowiedzi przekazało mniej niż 2/3 urzędów. Pozyskaneankiety pochodzą równomiernie ze wszystkich części regionu – podobnie reprezentowane są ośrodki miejskie Rzeszowskiego Obszaru Metropolitalnego, jak i ośrodki spoza niego; podobnie liczna jest reprezentacja miast z poszczególnych podregionów statystycznych województwa podkarpackiego.

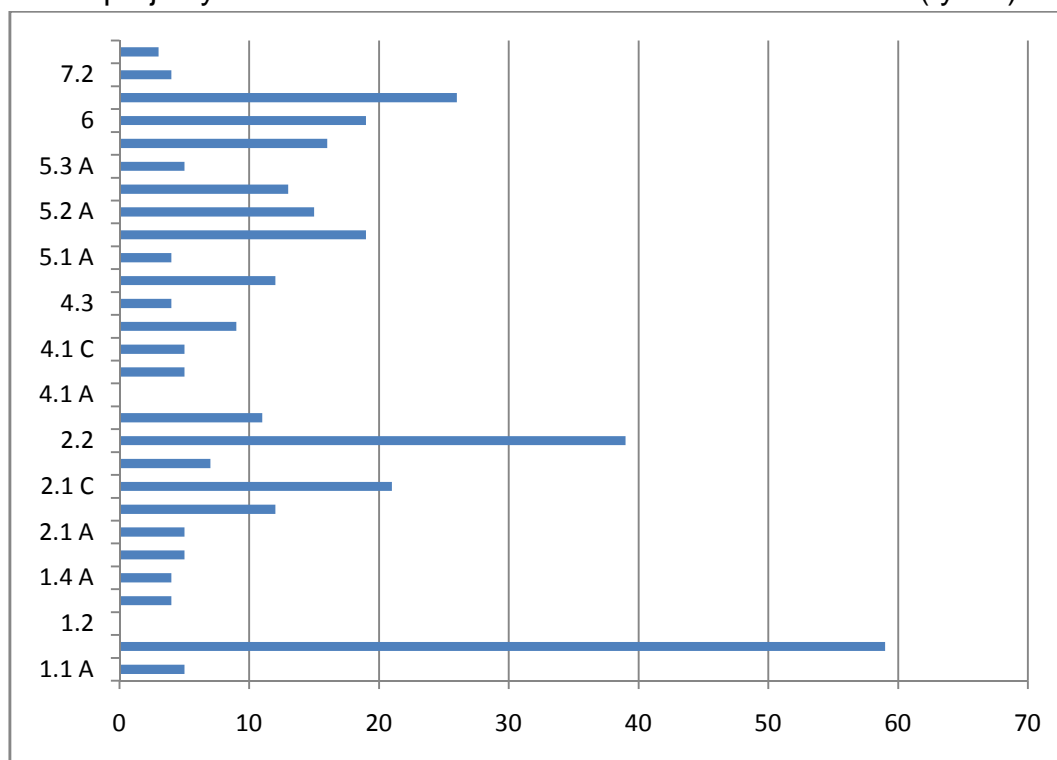
Tab. 1. Charakterystyka respondentów badania ankietowego urzędów miast

Kategorie miast	Liczba pozyskanych ankiet	Liczba miast w danej kategorii	Odsetek zwrotu ankiet w danej kategorii
Kategoria wielkości miast (w tys. mieszk.)			
pow. 100	1	1	100
50-100	3	3	100
20-50	6	6	100
10-20	6	7	86
5-10	12	14	86
pon. 5	12	19	63
Status administracyjny miast			

na prawach powiatu	4	4	100
powiatowe	16	17	94
pozostałe	20	29	69
Położenie w RzOM			
RzOM	13	15	87
poza RzOM	27	35	77
Podregion statystyczny			
krośnieński	10	12	83
przemyski	8	11	73
rzeszowski	10	12	83
tarnobrzeski	12	15	80
RAZEM	40	50	80

Źródło: opracowanie własne.

W ramach badania beneficjentów pozyskano 174 ankiety, co stanowi 32,8% populacji beneficjentów, do których skierowano prośbę o wypełnienie kwestionariusza badawczego (przy oczekiwanym poziomie zwrotu co najmniej 30%). Respondenci reprezentowali 45 miast województwa podkarpackiego – najwięcej ankietowanych pochodziło z Rzeszowa (25 badanych), Przemyśla (13) oraz Mielca (12). W gronie ankietowanych beneficjentów największą grupę stanowili przedsiębiorcy (70 badanych) oraz jednostki samorządu terytorialnego (51). W badaniu ankietowym uczestniczyli beneficjenci reprezentujący zdecydowaną większość analizowanych Działań i Schematów RPO WP. Najwięcej z nich realizowało projekty w ramach Schematu 1.1 B oraz Działań 2.2 i 7.1 (rys. 3).



Rys. 1. Działania i schematy RPO WP, w ramach których projekty realizowali respondenci badania ankietowego beneficjentów

Źródło: opracowanie własne.

Wywiad telefoniczny CATI został przeprowadzony z 72 lokalnymi liderami społecznymi z 30 miast, w których realizowany był przynajmniej jeden projekt

rewitalizacyjny w ramach RPO WP (tab. 2). W doborze osób do badania położono szczególny nacisk na dotarcie do osób, które w jakimś stopniu były zaangażowane w planowanie bądź realizację projektów rewitalizacyjnych w swoich miastach.

Dla każdego z badanych projektów rewitalizacyjnych wybrano dwie osoby do wywiadu. Spośród 118 osób, z którymi nawiązano kontakt telefoniczny, 72 osoby wyraziły zgodę na przeprowadzenie wywiadu (poziom wykonania badania wyniósł 61%), z czego 23 osoby były przedsiębiorcami. Wywiad składał się z dwóch zasadniczych części. W pierwszej kolejności starano się określić potrzeby mieszkańców oraz poznać ich opinię na temat zamieszkiwanego miasta; pytania w drugiej części ukierunkowane były głównie na poznanie opinii badanych osób na temat projektów/inwestycji, które uzyskały dofinansowanie z RPO WP oraz ocenę ich wpływu na sferę społeczno-gospodarczą miast.

Tab. 2. Respondenci wywiadu telefonicznego CATI w podziale na miasta

Miasto	Mieszkaniec	Przedsiębiorca	Razem
Baranów Sandomierski	1	1	2
Błażowa	0	2	2
Brzozów	3	2	5
Dębica	2	1	3
Dynów	1	0	1
Jasło	2	1	3
Kolbuszowa	2	0	2
Lesko	2	1	3
Leżajsk	2	1	3
Mielec	2	1	3
Narol	1	0	1
Nisko	1	0	1
Nowa Dęba	1	1	2
Oleszyce	1	1	2
Pilzno	1	1	2
Przemyśl	9	4	13
Przeworsk	2	0	2
Radymno	1	0	1
Ropczyce	2	0	2
Rzeszów	1	2	3
Sanok	2	1	3
Sędziszów Małopolski	2	1	3
Sieniawa	1	0	1
Sokołów Małopolski	1	0	1
Stalowa Wola	1	1	2
Strzyżów	1	1	2
Tarnobrzeg	2	0	2
Ulanów	1	0	1
Ustrzyki Dolne	1	0	1
Razem	49	23	72

Źródło: opracowanie własne.

Indywidualne wywiady pogłębione

W ramach badania przeprowadzono indywidualne wywiady pogłębione, z osobami reprezentującymi następujące instytucje:

- Instytucja Zarządzająca RPO WP (2 IDI) oraz Departament Strategii i Planowania Przestrzennego UMWP (1 IDI):
 - o Zastępca Dyrektora Departamentu Wdrażania Projektów Infrastrukturalnych RPO,
 - o Kierownik Oddziału Programowania Rozwoju Społeczno-Gospodarczego ,
 - o Kierownik Oddziału Monitoringu I Ewaluacji Departament Rozwoju Regionalnego,
- WIOŚ (1 IDI) i RDOŚ (1 IDI):
 - o Naczelnik Wydziału Inspekcji oraz Naczelnik Wydziału Monitoringu Środowiska WIOŚ,
 - o Regionalny Dyrektor Ochrony Środowiska w Rzeszowie oraz I Zastępca Regionalnego Dyrektora Ochrony Środowiska w Rzeszowie i Regionalny Konserwator Przyrody ,
- eksperci polityki miejskiej (2 IDI):
 - o pracownicy naukowcy Katedry Inwestycji i Nieruchomości Szkoły Głównej Handlowej w Warszawie (specjalista w zakresie rewitalizacji i polityki miejskiej) oraz Instytutu Spraw Publicznych Uniwersytetu Jagiellońskiego (specjalista w zakresie rewitalizacji, usług publicznych, polityki miejskiej i zarządzania w administracji).

Autorzy raportu pragną złożyć serdeczne podziękowania wszystkim osobom, które zechciały poświęcić swój czas i wziąć udział w badaniach przeprowadzonych w ramach niniejszego raportu. Szczególne wyrazy wdzięczności składamy dyrektorom szkół, dzięki którym bezinteresownej pomocy możliwe było przeprowadzenie badań ankietowych mieszkańców.

Studia przypadków

Badanie wybranych miast w ramach studiów przypadku (*case studies*) miało za zadanie kompleksowe poznanie uwarunkowań związanych z procesem budowy potencjału rozwojowego w oparciu o środki pozyskane w ramach RPO WP. Zwrócono uwagę na potrzeby inwestycyjne ośrodków miejskich z punktu widzenia możliwości ich realizacji w nowej perspektywie finansowania oraz możliwości budowy przewag konkurencyjnych w kontekście uwarunkowań wynikających ze specyfiki regionu. Do tej części badania wybrano, kierując się wytycznymi Zamawiającego pięć miast: Mielec, Krosno, Przemyśl, Sanok oraz Sędziszów Małopolski.

W grupie miast na prawach powiatu, z wyłączeniem Rzeszowa, wybrano **Krosno**, które jest największym i najważniejszym ośrodkiem miejskim w południowej części regionu. Charakteryzuje je wysoka przedsiębiorczość lokalna oraz względnie (w stosunku do liczby ludności) duży obszar oddziaływania zewnętrznego. Posiada dobrze wykształcone funkcje centralne (obsługi zaplecza miasta). Jest silnym ośrodkiem przemysłowym, jednym z głównych centrów przemysłu szklarskiego w Polsce (Krośnieńskie Huty Szkła), a ponadto samochodowego (BWI Technologies, FA Krosno), lotniczego (Goodrich) i meblarskiego (Nowy Styl). Miasto i jego mieszkańcy oraz firmy i instytucje uczestniczą także aktywnie w działaniach związanych z współpracą ponadgraniczną w ramach Euroregionu Karpackiego. Relatywnie wysoka jakość życia w powiązaniu z aktywnością ekonomiczną mieszkańców i dobrze rozwiniętą bazą ekonomiczną miasta pozwoli w naszym mniemaniu na łatwą identyfikację najlepszych praktyk związanych z wykorzystaniem środków z RPO WP 2007-2013.

Kryterium miasta, którego rynek pracy opierał się na dominacji jednego lub kilku przedsiębiorstw obecnie ograniczających zatrudnienie lub zlikwidowanych, dobrze odpowiadał **Sędziszów Małopolski**. Mały ośrodek miejski (7,1 tys. mieszkańców) położony w obrębie aglomeracji rzeszowskiej, należący do najsilniej uprzemysłowionych miast województwa. Liczba pracujących w przemyśle na 100 mieszkańców (28 w 2009 r.) była najwyższa wśród wszystkich miast regionu. Rynek pracy jest tam zdominowany przez kilku dużych pracodawców z branży motoryzacyjnej (Wytwórnia Filtrów PZL Sędziszów), lotniczej (Hispano-Suiza) oraz meblarskiej (Paged). Dominujący pracodawca – WF PZL Sędziszów od kilku lat znajduje się w trudnej sytuacji, pogłębionej przez kilka nieudanych prób prywatyzacji. Wynikiem procesu restrukturyzacji firmy były znaczące zwolnienia, które miały miejsce m.in. w 2011 r. Sfinalizowana ostatecznie w sierpniu 2012 r. sprzedaż firmy prywatnemu inwestorowi pociągnie za sobą dalsze obniżenie poziomu zatrudnienia co będzie wyzwaniem dla lokalnego rynku pracy, zwłaszcza że w dobie spowolnienia gospodarczego redukcje pracowników były przeprowadzane w innych miejscowych zakładach. Sędziszów Małopolski jest bardzo interesującym przykładem współczesnych przemian miasta silnie uzależnionego od przemysłu położonego blisko głównego ośrodka miejskiego regionu, co pozwala na pogłębioną ocenę wpływu finansowania RPO WP 2007-2013 na rozwój i restrukturyzację ośrodków Rzeszowskiego Obszaru Metropolitalnego.

W grupie miast położonych peryferyjnie w stosunku do większego ośrodka regionu – pod kątem wzmocnienia jego pozycji przez rozwój turystyki zdecydowano się na analizę **Sanoka**. Jest to miasto powiatowe, położone peryferyjnie w stosunku do stolicy województwa, średniej wielkości ośrodek miejski zamieszkiwany przez blisko 40 tys. osób. Poza funkcjami administracyjnymi (siedziba powiatu) posiada wyraźnie rozwiniętą funkcję przemysłową związaną z dużymi zakładami przemysłu gumowego (Stomil Sanok, Pass Pol), samochodowym (Autosan), metalowym (Ciarko), spożywczym (OSM Sanok) i drzewnym (Centurion-R). Miasto jest ośrodkiem szkolnictwa wyższego (Państwowa Wyższa Szkoła Zawodowa). Posiada ponadto dogodne położenie z punktu widzenia rozwoju turystyki. Położone jest bowiem w bliskości regionów fizycznogeograficznych, m.in. Gór Sanocko-Turczańskich, Pogórza Przemyskiego, Kotliny Jasielsko-Krośnieńskiej, Beskidu Niskiego oraz Bieszczadów Zachodnich, które charakteryzują się wysoką atrakcyjnością turystyczną. Na terenie miasta znajduje się jedna z największych atrakcji turystycznych regionu jakim jest Muzeum Budownictwa Ludowego. Turystyka w Sanoku to jedna z szans rozwojowych miasta, która jest konsekwentnie wspierana przez lokalne władze. Szczegółowa ocena spójności i komplementarności wsparcia dotyczącego wzmocnienia funkcji turystycznej Sanoka ma więc z punktu widzenia zarówno miasta, jak i południowo-wschodniej części województwa niebagatelne znaczenie.

Jako miasto będące stolicą powiatu ziemskiego wybrano **Mielec**, który jest wyjątkowym nie tylko w skali województwa podkarpackiego, ale również Polski przykładem transformacji monocentrycznego ośrodka przemysłowego. Znajduje to odzwierciedlenie w *Strategii rozwoju województwa podkarpackiego na lata 2007-2020*, w której wymieniony jest jako jeden z przykładów monoprodukcyjnych ośrodków miejskich regionu. Dodatkowo, stanowi on również interesujący przypadek kształtowania przestrzeni miasta opartego na dwubiegunowym układzie tkanki miejskiej, na którą składa się część miasta lokacyjnego wraz z rynkiem oraz nowe funkcjonalne centrum miasta, ukształtowane w swojej zasadniczej formie po drugiej wojnie światowej wraz z budową dużego osiedla mieszkaniowego na potrzeby intensywnie rozwijających się zakładów przemysłu lotniczego – PZL-WSK Mielec. Po 1990 roku w Mielcu zastosowano po raz pierwszy w Polsce nowe narzędzie polityki regionalnej w postaci specjalnej strefy ekonomicznej. Intensywny rozwój Specjalnej Strefy Ekonomicznej Euro-Park Mielec (miasto przyciągnęło najwięcej inwestycji zagranicznych w województwie podkarpackim), a także dość peryferyjne położenie tego ośrodka miejskiego wobec głównych szlaków komunikacyjnych w województwie rodzi m.in. pytanie o komplementarność zastosowanego wsparcia regionalnego w okresie programowania 2007-2013 i jego efektywność w kreowaniu bardziej zdywersyfikowanej struktury gospodarczej. Wszystko to sprawia, że pogłębiona analiza spójności i komplementarności wsparcia zrealizowanego w Mielcu zarówno w kontekście wewnętrznym, tj. struktury tkanki urbanistycznej; lokalnym – wpływającym na bezpośrednie otoczenie miasta, jak i regionalnym jako jednego z głównych koncentracji działalności gospodarczej w regionie może stanowić wyjątkowo cenne uzupełnienie proponowanych badań.

W grupie miast przygranicznych zdecydowano się na przebadanie **Przemyśla**, który jest drugim najludniejszym ośrodkiem miejskim województwa podkarpackiego. Do II wojny światowej było to największe miasto we współczesnych granicach regionu. Jest to ośrodek położony peryferyjnie w stosunku do Rzeszowa. Pozycja Przemyśla w sieci osadniczej regionu, wraz z reformą podziału administracyjnego kraju wprowadzoną w 1999 roku oraz zmianą przebiegu głównego korytarza drogowego na Ukrainę, który obecnie omija miasto w pewnej odległości kierując się na przejście graniczne Korczowa/Krakowiec, uległa osłabieniu. Przebieg granicy państwowej między Polską a Ukrainą jest w przypadku Przemyśla dodatkowym elementem utrudniającym „naturalny”, z przestrzennego punktu widzenia rozwój miasta, w wyniku odcięcia historycznie ukształtowanego zaplecza miasta. Co więcej, Przemyśl jest największym ośrodkiem miejskim we wschodniej części województwa, która to część w największym stopniu dotknięta jest procesami kryzysowymi o charakterze strukturalnym. Ocena efektywności i spójności działań realizowanych na terenie miasta w ramach RPO WP 2007-2013, będzie więc dotyczyła ośrodka, którego dalszy rozwój będzie w istotny sposób determinował dalsze losy znaczącego obszaru wschodniej części regionu. Przemyśl jest jednocześnie miastem o dużym i niewykorzystanym nadal w pełni potencjale turystycznym, na który składają się m.in. historyczny układ urbanistyczny starego miasta, czy unikatowy zespół fortyfikacji Twierdzy Przemyśl z XIX w.-XX w¹, czy Muzeum Ziemi Przemyskiej mieszczące się w nowym gmachu. Z perspektywy kilku lat rozwój turystyki w Przemyślu wydaje się być jedną z szans rozwojowych konsekwentnie wspieranych przez miejscowe władze. Szczegółowa ocena spójności i komplementarności wsparcia dotyczącego wzmocnienia funkcji turystycznej Przemyśla ma więc duże znaczenie z punktu widzenia rozwoju całego regionu.

Studia przypadku były realizowane według jednego wzorca (struktury).
Opierały się na następujących źródłach:

1. Dokumenty strategiczne miast, w tym m.in.:
 - a. strategie rozwoju miast
 - i. Strategia rozwoju społeczno-gospodarczego miasta Mielec na lata 2007-2015 z prognozą do roku 2020
 - ii. Strategia Rozwoju Miasta Krosna na lata 2004-2013
 - iii. Strategia Rozwoju Miasta Sanok. Sanok 200-2010
 - iv. Strategia Sukcesu Miasta Przemyśla
 - v. Strategia rozwoju społeczno-gospodarczego miasta Przemyśla
 - vi. Strategia rozwoju gminy Sędziszów Młp. na lata 2007-2013
2. Dokumenty planistyczne, w tym:
 - a. studia uwarunkowań i kierunków zagospodarowania przestrzennego,
 - i. Studium Uwarunkowań i Kierunków Rozwoju Przestrzennego Miasta Mielca *Załącznik Nr 1 do Uchwały Nr XXII/181/2012 Rady*

¹ Położony w pewnej części tylko na terenie miasta, a przez to istotny dla rozwoju gmin bezpośredniego zaplecza miasta.

Miejskiej w Mielcu z dnia 27 czerwca 2012 r. sporządzony na kopii Załącznika Nr 1 do Uchwały Nr XXI/186/2000 Rady Miejskiej w Mielcu z dnia 28 września 2000 r. z późn. zm.

- ii. Studium Uwarunkowań i Kierunków Zagospodarowania przestrzennego Miasta Przemyśla (aktualizacja 2004/2005 r.) *Załącznik Nr 1 Do Uchwały Nr 26/2006 Rady Miejskiej w Przemyśle z dnia 23 lutego 2006 r.*
 - iii. Zmiana Studium Uwarunkowań i Kierunków Zagospodarowania przestrzennego Miasta Sanoka w zakresie obszarów nr 2, 6, 8-11. Ujednolicony tekst studium z wyróżnieniem zmian wprowadzonych do studium w zakresie obszarów nr 2, 6, 8-11 *Załącznik nr 1 do uchwały Nr LV/417/10 Rady Miasta Sanoka z dnia 18 lutego 2010 r.*
 - iv. Studium Uwarunkowań i Kierunków Zagospodarowania przestrzennego Miasta Krosna z późniejszymi zmianami *Załącznik nr 1 do Uchwały Rady Miasta Krosna Nr LVII/1045/10 z dnia 29 marca 2010 r.*
- b. plany zagospodarowania przestrzennego.
- i. Mielec:
 - 1. Miejscowy plan zagospodarowania przestrzennego "Mielec-Osiedle-Centrum"
 - 2. Zmiana Miejscowego Planu Szczegółowego zagospodarowania przestrzennego Śródmieścia miasta Mielca
 - 3. Miejscowy Plan zagospodarowania przestrzennego "Układu Drogowego ul. Jagiellończyka - ul. Cyranowska"
 - 4. Miejscowy Plan zagospodarowania przestrzennego "Układ drogowy ul. Jagiellończyka - ul. Sienkiewicza" w Mielcu
 - 5. Miejscowy Plan zagospodarowania przestrzennego "Wolności - Lwowska" w Mielcu
 - 6. Miejscowy Plan Zagospodarowania Przestrzennego w Mielcu w rejonie ulic Wolności i Królowej Jadwigi
 - 7. Miejscowy Plan Zagospodarowania Przestrzennego Miasta Mielca "Smoczka A"
 - 8. Miejscowy Plan Zagospodarowania Przestrzennego Miasta Mielca "Smoczka B"
 - 9. Miejscowy Plan Zagospodarowania Przestrzennego "Smoczka C" dla terenu położonego w Mielcu w rejonie ulic: Witosa, Wolności, Św. Kingi
 - 10. Miejscowy plan zagospodarowania przestrzennego terenu budownictwa mieszkaniowego i usług przy ul. Witosa w Mielcu

11. Miejscowy Plan zagospodarowania przestrzennego "Mielec-Osiedle-Mościska"
12. Miejscowy Plan Zagospodarowania Przestrzennego Miasta Mielca "Obszar przemysłowy na osiedlu Wojśław"
13. Miejscowy Plan zagospodarowania przestrzennego Specjalnej Strefy Ekonomicznej "Euro-Park" w Mielcu
14. Miejscowy Plan zagospodarowania przestrzennego terenu gospodarki odpadami komunalnymi
15. Miejscowy Plan Zagospodarowania Przestrzennego w Mielcu "Osiedle Michalina"
16. Miejscowy Plan Zagospodarowania Przestrzennego w Mielcu "Osiedle Szafera"
17. Miejscowy Plan Zagospodarowania Przestrzennego dla terenu położonego w południowej części Osiedla Cyranka
18. Miejscowy Plan Zagospodarowania Przestrzennego dla terenu zabudowy mieszkaniowej położonego w Mielcu w Osiedlu Rzochów w rejonie ulicy Podleśnej

ii. Krosno:

1. Miejscowy Plan Zagospodarowania Przestrzennego Krościenko II XXX/621/97 27.06.1997 Nr 19 poz. 148 15.09.1997
2. Miejscowy Plan Zagospodarowania Przestrzennego Krościenko II XXX/622/97 27.06.1997 Nr 19 poz. 149 15.09.1997
3. Miejscowy Plan Zagospodarowania Przestrzennego Obręb Turaszówka XXXI/669/97 24.08.1997 Nr 22 poz. 165 14.10.1997
4. Miejscowy Plan Zagospodarowania Przestrzennego Suchodół Ia XXXI/670/97 25.08.1997 Nr 22 poz. 166 15.10.1997
5. Miejscowy Plan Zagospodarowania Przestrzennego Suchodół Ib XXXI/671/97 25.08.1997 Nr 22 poz. 167 15.10.1997
6. Miejscowy Plan Zagospodarowania Przestrzennego Suchodół II XXXI/672/97 26.08.1997 Nr 23 poz. 168 16.10.1997
7. Miejscowy Plan Zagospodarowania Przestrzennego Łukasiewicza II Iv/42/98 29.12.1998 Nr 4 poz. 72 25.03.1999
8. Miejscowy Plan Zagospodarowania Przestrzennego Centrum I IV/43/98 29.12.1998 Nr 4 poz. 73 25.03.1999
9. Miejscowy Plan Zagospodarowania Przestrzennego Krościenko V XV/325/99 29.12.1999 Nr 12 29.02.2000

10. Miejsowy Plan Zagospodarowania Przestrzennego Białobrzegi II XXIV/562/2000 30.10.2000 Nr 4 poz. 15 15.01.2001
11. Miejsowy Plan Zagospodarowania Przestrzennego Suchodół V XXIV/563/2000 30.10.2000 Nr 4 poz. 16 15.01.2001
12. Miejsowy Plan Zagospodarowania Przestrzennego Traugutta I XXVI/582/2000 29.11.2000 Nr 9 poz. 113 12.02.2001
13. Miejsowy Plan Zagospodarowania Przestrzennego Suchodół III XXVII/619/2000 28.12.2000 Nr 14 poz. 243 15.03.2001
14. Miejsowy Plan Zagospodarowania Przestrzennego Turaszówka II XXVIII/658/2001 31.01.2001 Nr 55 poz. 908 19.07.2001
15. Miejsowy Plan Zagospodarowania Przestrzennego Suchodół IV XXXII/723/2001 30.05.2001 Nr 56 poz. 923 25.07.2001
16. Miejsowy Plan Zagospodarowania Przestrzennego Śródmieście II XXXIII/737/2001 28.06.2001 Nr 62 poz. 1100 17.08.2001
17. Miejsowy Plan Zagospodarowania Przestrzennego Suchodół V XXXV/761/2001 29.08.2001 Nr 76 poz. 1334 13.10.2001
18. Miejsowy Plan Zagospodarowania Przestrzennego Białobrzegi III XXXIX/867/2001 28.12.2001 Nr 2 poz. 1817.01.2002
19. Miejsowy Plan Zagospodarowania Przestrzennego Śródmieście VII XLIII/939/02 26.04.2002 Nr 35 poz. 704 27.06.2002
20. Miejsowy Plan Zagospodarowania Przestrzennego Śródmieście III XLV/981/02 25.06.2002 Nr 48 poz. 944 9.08.2002
21. Miejsowy Plan Zagospodarowania Przestrzennego Śródmieście II XLVI/1018/02 30.08.2002 Nr 66 poz. 1360 26.10.2002
22. Miejsowy Plan Zagospodarowania Przestrzennego Krościenko VI XLVI/1019/02 30.08.2002 Nr 66 poz. 1361 26.10.2002
23. Miejsowy Plan Zagospodarowania Przestrzennego Polanka II XLVIII/1062/02 7.10.2002 Nr 76 poz. 1465 26.11.2002

24. Miejsowy Plan Zagospodarowania Przestrzennego Suchodół VII III/57/02 30.12.2002 Nr 8 poz. 17 30.01.2003
25. Miejsowy Plan Zagospodarowania Przestrzennego Białobrzegi II XLVI/1020/02 30.08.2002 Nr 15 poz. 297 1.03.2003
26. Miejsowy Plan Zagospodarowania Przestrzennego Śródmieście IV III/59/02 30.12.2002 Nr 15 poz. 298 1.03.2003
27. Miejsowy Plan Zagospodarowania Przestrzennego Krościenko VII III/55/02 30.12.2002 Nr 19 poz. 361 18.03.2003
28. Miejsowy Plan Zagospodarowania Przestrzennego Krościenko VIII III/56/02 30.12.2002 Nr 19 poz. 362 18.03.2003
29. Miejsowy Plan Zagospodarowania Przestrzennego Turaszówka V III/58/02 30.12.2002 Nr 19 poz. 363 18.03.2003
30. Miejsowy Plan Zagospodarowania Przestrzennego Turaszówka III VI/106/03 28.03.2003 Nr 43 poz. 873 16.05.2003

iii. Przemysł:

1. Miejsowy Plan Zagospodarowania Przestrzennego Sielecka I uchwała Rady Miejskiej w Przemyślu Nr 118/2012 z dnia 31.05.2012r. Dziennik Urzędowy Województwa Podkarpackiego poz. 1480 z dnia 4.07.2012r.
2. Miejsowy Plan Zagospodarowania Przestrzennego Bielskiego I Uchwała Rady Miejskiej w Przemyślu Nr 99/2011 z dnia 26.05.2011r. Dziennik Urzędowy Województwa Podkarpackiego Nr 100 poz. 1628 z dnia 4.07.2011r.
3. Miejsowy Plan Zagospodarowania Przestrzennego Zielonka I Uchwała Rady Miejskiej w Przemyślu Nr 39/2011 z dnia 31 marca 2011r. Dziennik Urzędowy Województwa Podkarpackiego Nr 61 poz. 1174 z dnia 5.05.2011r.
4. Miejsowy plan zagospodarowania przestrzennego Strefa Gospodarcza I Uchwała Rady Miejskiej w Przemyślu Nr 15/2011 z dnia 24 luty 2011r. Dziennik Urzędowy Województwa Podkarpackiego Nr 40 poz. 860 z dnia 31.03.2011r.
5. Miejsowy plan zagospodarowania przestrzennego Strefa Gospodarcza II (uchwała Rady Miejskiej w Przemyślu Nr

37/2010 z dnia 29 grudnia 2010r.) publikacja: Dziennik Urzędowy Województwa Podkarpackiego Nr 8 poz. 197 z dnia 21.01.2011r.

6. Miejscowy plan zagospodarowania przestrzennego "Sanocka I" Uchwała Rady Miejskiej w Przemyślu Nr 38/2010 z dnia 29 grudnia 2010r.) publikacja: Dziennik Urzędowy Województwa Podkarpackiego Nr 10 poz. 261 z dnia 31.01.2011r.
7. Miejscowy plan zagospodarowania przestrzennego Śródmieście I Uchwała Rady Miejskiej w Przemyślu Nr 120/2010 z dnia 24 czerwca 2010r. Dziennik Urzędowy Województwa Podkarpackiego Nr 68 poz. 1333 z dnia 2.08.2010r.
8. Miejscowy Plan Zagospodarowania Przestrzennego Stare Miasto I Uchwała Rady Miejskiej w Przemyślu Nr 96/2010 z dnia 24 maja 2010r. Dziennik Urzędowy Województwa Podkarpackiego Nr 47 poz. 1026 z dnia 10.06.2010r.
9. Miejscowy Plan Zagospodarowania Przestrzennego Akademia Wschodnioeuropejska Uchwała Rady Miejskiej w Przemyślu Nr 28/10 z dnia 24 marca 2010r. Dziennik Urzędowy Województwa Podkarpackiego Nr 29 poz. 655 z dnia 19.04.2010r.
10. Miejscowy Plan Zagospodarowania Przestrzennego Park Sportowo-Rekreacyjny Uchwała Rady Miejskiej w Przemyślu Nr 194/2009 z dnia 26 listopada 2009r. Dziennik Urzędowy Województwa Podkarpackiego Nr 106 poz. 2670 z dnia 31.12.2009 r.
11. Miejscowy plan zagospodarowania przestrzennego Słowackiego II Uchwała Rady Miejskiej w Przemyślu Nr 177/2009 z dnia 22 październik 2009 r. \Dziennik Urzędowy Województwa Podkarpackiego o Nr 92 poz. 1281 z dnia 30.11.2009 r.
12. Miejscowy Plan Zagospodarowania Przestrzennego Lipowica I Uchwała Rady Miejskiej w Przemyślu Nr 44/2009 z dnia 26 marca 2009r. Dziennik Urzędowy Województwa Podkarpackiego Nr 36, poz.1014 z dnia 29 maja 2009 r.
13. Miejscowy Plan Zagospodarowania Przestrzennego Winna Góra I Uchwała Rady Miejskiej w Przemyślu Nr 117/2008 z dnia 26 czerwca 2008r. Dziennik Urzędowy Województwa Podkarpackiego Nr 73, poz.1750 z dnia 18 września 2008 r.
14. Miejscowy Plan Zagospodarowania Przestrzennego Oczka Wodne I/05 Uchwała Rady Miejskiej w Przemyślu

Nr 93/2008 z dnia 29 maja 2008 r. Dziennik Urzędowy Województwa Podkarpackiego Nr 54 poz. 1439 z dnia 10 lipca 2008r.

15. Miejsowy Plan Zagospodarowania Przestrzennego Wysockiego IV/04 Uchwała Rady Miejskiej w Przemyślu Nr 47/2008 z dnia 28 marca 2008 r. Dziennik Urzędowy Województwa Podkarpackiego z 2008r. Nr 37, poz. 984 z dnia 5 maja 2008 r.

iv. Sanok:

1. Miejsowy Plan Zagospodarowania Przestrzennego terenu położonego w dzielnicy Posada m. Sanoka o nazwie Stróżowska – I uchwała Nr XXVII/ 233 /12 Rady Miasta Sanoka z dnia 17 lipca 2012 r. Dziennik Urzędowy Województwa Podkarpackiego poz. 1769 z 23 sierpnia 2012 r.

2. Miejsowy Plan Zagospodarowania Przestrzennego terenu położonego w dzielnicy Dąbrówka m. Sanoka o nazwie Szczudliki - I uchwała Nr XVIII/ 164 /11 Rady Miasta Sanoka z dnia 29 listopada 2011 r. Dziennik Urzędowy Województwa Podkarpackiego Nr 202 poz. 3701 z dnia 21 grudnia 2011r.

3. Miejsowy Plan Zagospodarowania Przestrzennego terenu położonego w dzielnicy Posada m. Sanoka o nazwie Stróżowska - III uchwała Nr XVII/ 152 /11 Rady Miasta Sanoka z dnia 15 listopada 2011 r. Dziennik Urzędowy Województwa Podkarpackiego Nr 202 poz. 3702 z dnia 21 grudnia 2011r.

4. zmiana miejscowego planu zagospodarowania przestrzennego obejmującego część dzielnicy Błonie przy ul. Kochanowskiego uchwała Nr XVI/ 143 /11 Rady Miasta Sanoka z dnia 25 października 2011 r. Dziennik Urzędowy Województwa Podkarpackiego Nr 184 poz. 2747 z dnia 29 listopada 2011r.

5. Miejsowy Plan Zagospodarowania Przestrzennego terenów zabudowy mieszkaniowej jednorodzinnej i usług Nr 5/96 przy ulicy Głogowej w Sanoku - Dąbrówka uchwała Nr XII/ 95 /11 Rady Miasta Sanoka z dnia 21 lipca 2011 r. Dziennik Urzędowy Województwa Podkarpackiego Nr 131 poz. 2025 z dnia 18 sierpnia 2011r.

6. Miejsowy Plan Zagospodarowania Przestrzennego terenu położonego w dzielnicy Olchowce Miasta Sanoka o nazwie Kosynierów I uchwała Nr VII/ 43 /11 Rady Miasta Sanoka z dnia 31 marca 2011 r. Dziennik Urzędowy

Województwa Podkarpackiego Nr 66 poz. 1226 z dnia 12 maja 2011r.

7. Miejscowy Plan Zagospodarowania Przestrzennego terenu położonego w dzielnicy Błonie w Sanoku uchwała LXIV/ 487 /10 Rady Miasta Sanoka z dnia 16 września 2010 r. Dziennik Urzędowy Województwa Podkarpackiego Nr 103 poz. 1877 z dnia 27 października 2010r.
 8. Miejscowy Plan Zagospodarowania Przestrzennego Lipińskiego – III uchwała LX/ 446 /1 Rady Miasta Sanoka z dnia 11 maja 2010 r. Dziennik Urzędowy Województwa Podkarpackiego Nr 66 poz. 1226 z dnia 12 maja 2011r. Dziennik Urzędowy Województwa Podkarpackiego Nr 50 poz. 1083 z dnia 17 czerwca 2010r.
 9. Miejscowy Plan Zagospodarowania Przestrzennego Jagiellońska – I terenu położonego w dzielnicy Śródmieście m. Sanoka uchwała LXII/ 460 /10 Rady Miasta Sanoka z dnia 17 czerwca 2010 r. Dziennik Urzędowy Województwa Podkarpackiego Nr 66 poz. 1226 z dnia 12 maja 2011r. Dziennik Urzędowy Województwa Podkarpackiego Nr 67 poz. 1309 z dnia 28 lipca 2010r.
 10. Miejscowy Plan Zagospodarowania Przestrzennego Błonie – I terenu położonego w dzielnicy Błonie m. Sanoka. uchwała XXXIX/ 303 / 09 Rady Miasta Sanoka z dnia 29 stycznia 2009 r. Dziennik Urzędowy Województwa Podkarpackiego Nr 66 poz. 1226 z dnia 12 maja 2011r. Dziennik Urzędowy Województwa Podkarpackiego Nr 19 poz. 505 z dnia 31 marca 2009r.
 11. Miejscowy Plan Zagospodarowania Przestrzennego p.n. Konarskiego- I terenu położonego w dzielnicy Zatorze i Posada w Sanoku uchwała LIX/ 572 /06 Rady Miasta Sanoka z dnia 27 lipca 2006 r. Dziennik Urzędowy Województwa Podkarpackiego Nr 66 poz. 1226 z dnia 12 maja 2011r. Dziennik Urzędowy Województwa Podkarpackiego Nr 103 poz. 1448 z 16 sierpnia 2006 r.
- v. Sędziszów Małopolski:
1. Miejscowy Plan Zagospodarowania Przestrzennego terenu dla drogi publicznej łączącej autostradę A4 z drogą krajową Nr 4 na odcinku przebiegającym przez Borek Wielki
 2. miejscowy planu zagospodarowania przestrzennego terenu parkingu w Sędziszowie Małopolskim przy ul. Fabrycznej

3. Miejscowy Plan Zagospodarowania Przestrzennego Nr 1/2008 terenu osiedla mieszkaniowego w Sędziszowie Młp. przy ul. Wesolej.
 4. Miejscowy Plan Zagospodarowania Przestrzennego Nr 7/2006 w Sędziszowie Młp. terenu usługowo-produkcyjnego
3. Inne dokumenty o charakterze sektorowym, w zależności od zdefiniowanych kryteriów wyboru miasta tj. np.:
 - a. W przypadku miasta wybranego z punktu widzenia wzmocnienia jego pozycji przez rozwój turystyki - strategia rozwoju turystyki zarówno miasta, jak i powiatu,
 - i. Strategia Rozwoju Turystyki dla Miasta Przemyśla na lata 2008-2015
 - ii. Raport z realizacji strategii rozwoju turystyki (2008-2010)
 - b. Dla miasta o monofunkcyjnym charakterze produkcyjnym strategię rozwoju przedsiębiorczości, strategię rozwoju rynku pracy itp.
 - i. Strategia Rozwoju Społeczno - Gospodarczego Miasta Mielec na lata 2007 – 2015
4. Lokalne Programy Rewitalizacji.
 - a. Lokalny Program Rewitalizacji Miasta Przemyśla na lata 2010-2015
 - b. Lokalny Program Rewitalizacji Miasta Mielca (aktualizacja)
 - c. Lokalny Program Rewitalizacji Miasta Krosna na lata 2009-2015
 - d. Lokalny Program Rewitalizacji Miasta Sanoka Lokalny Program Rewitalizacji Miasta Krosna na lata 2009-2015
 - e. Lokalny Program Rewitalizacji Miasta Sędziszów Małopolski na lata 2009-2015
5. Dokumenty strategiczne wyższych szczebli administracji samorządowej:
 - a. powiatu,
 - i. Strategia Rozwoju Powiatu Mieleckiego na lata 2000-2010
 - ii. Wieloletni Program Inwestycyjny Powiatu Ropczycko – Sędziszowskiego na lata 2010 – 2015
 - iii. Strategia Rozwoju Powiatu Sanockiego na lata 2004-2013
 - iv. Strategia Rozwoju Powiatu Przemyskiego na lata 2004-2013
 - v. Plan Rozwoju Lokalnego powiatu krośnieńskiego na lata 2007-2013
 - b. województwa.
 - i. Wojewódzki Program Opieki nad Zabytkami w Województwie Podkarpackim na lata 2010-2013. Urząd Marszałkowski Województwa Podkarpackiego w Rzeszowie Departament Edukacji i Kultury Rzeszów 2010.
 - ii. Strategia rozwoju województwa podkarpackiego na lata 2007-2020 przyjęta przez Sejmik Województwa Podkarpackiego.
 - iii. Strategia Rozwoju Turystyki dla województwa podkarpackiego na lata 2007-2013.

6. Dokumenty planistyczne wyższego szczebla, w tym:
 - a. plan przestrzennego zagospodarowania województwa
 - i. Plan zagospodarowania przestrzennego województwa podkarpackiego
7. Informacje z bezpośrednich wywiadów indywidualnych (po 1 w każdym mieście) przeprowadzonych w urzędach przedstawicielem szczebla kierowniczego lub władz miasta.
 - a. Krosno: Zastępca Prezydenta Miasta.
 - b. Mielec: Zastępca Prezydenta Miasta, Sekretarz Miasta, Naczelnik Wydziału Geodezji i Gospodarki Gruntami, Kierownik Biura Inwestycyjno- Technicznego, Inspektor Wydziału Organizacyjno-Administracyjnego (odpowiedzialny za fundusze unijne).
 - c. Sanok: Zastępca Burmistrza, Naczelnik Wydziału Rozwoju Miasta oraz Zastępca Naczelnika Wydziału Rozwoju Miasta.
 - d. Sędziszów Małopolski: Zastępca Burmistrza.
 - e. Przemyśl: Naczelnik Wydziału Funduszy Europejskich i Strategii Rozwoju, Wieloosobowe Stanowisko ds. Ochrony i Konserwacji Zabytków, Dyrektor Biura Rozwoju Miasta, Wydział Inwestycji, Zastępca Naczelnika w Wydziale Budownictwa i Gospodarki Przestrzennej.
8. Dane ilościowe i istniejące ekspertyzy udostępnione przez urzędy miast.
 - a. Bank Danych Lokalnych GUS
 - b. Dane z urzędów miast
9. Informacje pozyskane z gmin o projektach komplementarnych do działań realizowanych z RPO WP 2007-2013, finansowanych z innych źródeł, w tym środków własnych miast.
10. Uchwały budżetowe miast
11. Opracowania naukowe dotyczące zagadnień rozwojowych wybranych miast (artykuły, ekspertyzy itp.)
12. Prasa lokalna (gminna, powiatowa) i regionalna
 - a. Gazeta Codzienna Nowiny
 - b. Super Nowości
 - c. Tygodnik Korso
 - d. Gazeta Przemyska
 - e. Tygodnik Regionalny Nowe Podkarpacie
 - f. Tygodnik Regionalny Korso
 - g. Głos Powiatu (Ropczyce/Sędziszów)
 - h. Tygodnik Sanocki
13. Źródła internetowe (strony internetowe urzędów, firm, instytucji, lokalne portale informacyjne).
 - a. www.przemysl.pl/
 - b. www.przemysl24.pl/
 - c. www.przemyskie.info
 - d. www.mielec.pl

- e. www.krosno.pl/
- f. www.krosno24.pl/
- g. www.sanok.pl/
- h. www.esanok.pl/
- i. www.sedziszow.pl/
- j. www.sedziszow.info/

14. Informacje pozyskane w trakcie badań ankietowych wśród mieszkańców.

W ramach studiów przypadków zrealizowane zostały również badania ankietowe wśród mieszkańców pięciu wybranych do pogłębionej analizy miast. Ich celem było w pierwszej kolejności uchwycenie stopnia, w jakim programy i konkretne działania rewitalizacyjne obecne są w świadomości zwykłych mieszkańców oraz poznanie ich opinii na ten temat w kontekście ogólnej opinii na temat życia w danym mieście.

Ponieważ badania te mają charakter pomocniczy i nie zakładają pogłębionej analizy socjologicznej uwzględniającej strukturę społeczną, jak również z racji ograniczeń czasowych zdecydowano się na skorzystanie z metody łatwego dostępu, dystrybuując formularz ankiety wśród rodziców uczniów uczęszczających do wybranych szkół w badanych miastach.

Przeprowadzenie badania nie byłoby możliwe bez uprzejmości i pomocy okazanej ze strony Dyrekcji oraz Grona Pedagogicznego następujących szkół:

- Szkoły Podstawowa nr 9 im. W. Jasińskiego w Mielcu,
- Szkoły Podstawowej nr 2 im. Tadeusza Kościuszki w Mielcu,
- Szkoły Podstawowej Nr 14 im. Zjednoczonej Europy w Przemyślu,
- Szkoły Podstawowej Nr 6 im. Ojca Świętego Jana Pawła II w Przemyślu,
- Szkoły Podstawowej Nr 14 im. Polskich Olimpijczyków w Krośnie,
- Szkoły Podstawowej Nr 2 im. Świętej Kingi w Sanoku,
- Szkoły Podstawowej Nr 6 im. Jana Pawła II w Sanoku,
- Szkoły Podstawowej nr 3 im. Jana Pawła II w Sędziszowie Małopolskim,
- Gimnazjum im. K. K. Baczyńskiego w Sędziszowie Małopolskim.

W każdym z badanych miast rozdystrybuowano od 100 do 200 ankiet. Zastosowana technika pozwoliła na uzyskanie zwrotów na zakładanym poziomie nie mniejszym niż 50% (tab. 3).

Tab. 3. Poziom zwrotu ankiet w badanych miastach

Miasto	Liczba ankiet rozdystrybuowanych	Liczba ankiet analizowanych	Zwrot
Krosno	200	119	59,5%
Mielec	100	67	67,0%
Przemyśl	200	133	66,5%
Sanok	150	88	58,7%
Sędziszów Małopolski	150	111	74,0%
Razem	800	518	64,8%

Źródło: opracowanie własne.

Załącznik 2. Wzory narzędzi badawczych

Kwestionariusz ankiety z beneficjentami projektów RPO WP

Szanowni Państwo,

Prosimy o wypełnienie ankiety skierowanej do przedsiębiorstw oraz instytucji, które realizują lub realizowały projekty dofinansowane w ramach osi priorytetowych I-VII Regionalnego Programu Operacyjnego Województwa Podkarpackiego (RPO WP). Chcielibyśmy poznać Państwa opinie na temat wpływu Państwa projektów na otoczenie.

Badanie dotyczy działań podejmowanych w miastach województwa podkarpackiego, dlatego też bardzo ważne jest dla nas poznanie Państwa zdania na temat stanu i dynamiki rozwoju miasta, w którym działa Państwa przedsiębiorstwo lub instytucja. Dzięki Państwa odpowiedziom możliwe będzie opracowanie kształtu przyszłej perspektywy finansowej w okresie programowania 2014+.

Bardzo prosimy o szczerą i wyczerpującą odpowiedź, gdyż tylko w ten sposób realizowane badanie może przynieść oczekiwane rezultaty. Wszystkie odpowiedzi pozostaną poufne, a indywidualne odpowiedzi będą służyć jedynie przygotowaniu zbiorczych zestawień.

Badanie realizowane jest na zamówienie Urzędu Marszałkowskiego Województwa Podkarpackiego.

Serdecznie dziękujemy za poświęcony czas.

Zespół badawczy Centrum Studiów Regionalnych UniRegio

1. Proszę ocenić, jak w ostatnich 10 latach rozwijało się Pana/Pani miasto – w porównaniu do innych miast województwa podkarpackiego:

(proszę brać pod uwagę miasto, w którym działa Pana/Pani przedsiębiorstwo lub instytucja, albo miasto, w którym Pana/Pani przedsiębiorstwo lub instytucja realizowało projekt/y w ramach RPO WP)

- zdecydowanie szybciej
- szybciej
- ani szybciej, ani wolniej
- wolniej
- zdecydowanie wolniej

2. A jak Pana/Pani zdaniem w ostatnich 10 latach rozwijał się Rzeszów – w porównaniu do innych dużych miast Polski:

- zdecydowanie szybciej
- szybciej
- ani szybciej, ani wolniej
- wolniej
- zdecydowanie wolniej

3. Jak ocenia Pan/Pani to miasto jako miejsce zamieszkania?

- bardzo atrakcyjne
 atrakcyjne
 ani atrakcyjne, ani nieatrakcyjne
 mało atrakcyjne
 zupełnie nieatrakcyjne

4. Jakie są Pana/Pani zdaniem główne bariery rozwojowe Pana/Pani miasta?

1.
2.
3.

5. Proszę ocenić Pana/Pani miasto w zakresie wymienionych niżej sfer.

(proszę ocenić na skali od 1 do 5, gdzie 1 oznacza ocenę najniższą, a 5 - najwyższą)

lokalny rynek pracy	1	2	3	4	5
uzbrojenie i przygotowanie terenów inwestycyjnych dla przedsiębiorców	1	2	3	4	5
infrastruktura drogowa i parkingowa w mieście	1	2	3	4	5
połączenia drogowe z miastem	1	2	3	4	5
połączenia kolejowe z miastem	1	2	3	4	5
transport publiczny w mieście	1	2	3	4	5
infrastruktura energetyczna	1	2	3	4	5
infrastruktura społeczeństwa informacyjnego (e-administracja)	1	2	3	4	5
infrastruktura komunalna (kanalizacja, oczyszczalnie ścieków, zaopatrzenie w wodę, zagospodarowanie odpadów)	1	2	3	4	5
ochrona przeciwpowodziowa	1	2	3	4	5
poczucie bezpieczeństwa	1	2	3	4	5
szkolnictwo podstawowe, gimnazjalne i ponadgimnazjalne	1	2	3	4	5
poziom opieki zdrowotnej	1	2	3	4	5
pomoc społeczna	1	2	3	4	5
infrastruktura turystyczna, sportowa i rekreacyjna	1	2	3	4	5
placówki kultury	1	2	3	4	5
dostępność i jakość zasobów mieszkaniowych	1	2	3	4	5
estetyka miasta i stan przestrzeni publicznych	1	2	3	4	5
zarządzanie miastem przez władze publiczne	1	2	3	4	5
promocja miasta	1	2	3	4	5
pozytywne nastawienie mieszkańców względem siebie	1	2	3	4	5
miejsca spotkań, wymiany myśli i poglądów	1	2	3	4	5

6. Proszę ocenić kierunek zmian w Pana/Pani mieście w tych samych sferach w ostatnich 5 latach.

(proszę ocenić na skali od -2 do 2, gdzie -2 oznacza duże pogorszenie, -1 pogorszenie, 0 – bez zmian, 1 – poprawę, 2 dużą poprawę)

lokalny rynek pracy	-2	-1	0	1	2
uzbrojenie i przygotowanie terenów inwestycyjnych dla przedsiębiorców	-2	-1	0	1	2
infrastruktura drogowa i parkingowa w mieście	-2	-1	0	1	2
połączenia drogowe z miastem	-2	-1	0	1	2
połączenia kolejowe z miastem	-2	-1	0	1	2
transport publiczny w mieście	-2	-1	0	1	2
infrastruktura energetyczna	-2	-1	0	1	2
infrastruktura społeczeństwa informacyjnego (e-administracja)	-2	-1	0	1	2
infrastruktura komunalna (kanalizacja, oczyszczalnie ścieków, zaopatrzenie w wodę, zagospodarowanie odpadów)	-2	-1	0	1	2
ochrona przeciwpowodziowa	-2	-1	0	1	2
poczucie bezpieczeństwa	-2	-1	0	1	2
szkolnictwo podstawowe, gimnazjalne i ponadgimnazjalne	-2	-1	0	1	2
poziom opieki zdrowotnej	-2	-1	0	1	2
pomoc społeczna	-2	-1	0	1	2
infrastruktura turystyczna, sportowa i rekreacyjna	-2	-1	0	1	2
placówki kultury	-2	-1	0	1	2
dostępność i jakość zasobów mieszkaniowych	-2	-1	0	1	2
estetyka miasta i stan przestrzeni publicznych	-2	-1	0	1	2
zarządzanie miastem przez władze publiczne	-2	-1	0	1	2
promocja miasta	-2	-1	0	1	2
pozytywne nastawienie mieszkańców względem siebie	-2	-1	0	1	2
miejsca spotkań, wymiany myśli i poglądów	-2	-1	0	1	2

7. Jaki była Pana/Pani zdaniem wpływ środków unijnych na rozwój Pana/Pani miasta w ostatnich 5 latach?

- bardzo duży
 duży
 średni
 mały
 bez znaczenia

8. Jakiego rodzaju projekty, istotne z punktu widzenia rozwoju Państwa miasta, powinny być priorytetowe w kolejnym okresie programowania 2014+?

(proszę ocenić na skali od 1 do 5, 1 oznacza nieważne, a 5 - bardzo ważne)

rozwój gospodarczy i atrakcyjność inwestycyjna	1	2	3	4	5
infrastruktura techniczna (drogowa, kolejowa, lotnicza) i transport publiczny	1	2	3	4	5
poziom bezpieczeństwa i zapobieganie zagrożeniom	1	2	3	4	5
ochrona środowiska naturalnego	1	2	3	4	5
infrastruktura społeczna (administracja, edukacja, ochrona zdrowia i pomoc społeczna)	1	2	3	4	5
turystyka, sport, rekreacja, kultura	1	2	3	4	5
rewitalizacja zaniedbanych terenów w mieście	1	2	3	4	5
jakość życia, integracja i aktywność społeczna	1	2	3	4	5

9. Jakie było znaczenie środków unijnych w działalności Pana(i) firmy/instytucji w ostatnich 5 latach?

- bardzo duże
- duże
- średnie
- małe
- bez znaczenia

10. Czy (z)realizowane przez Pana(i) firmę/instytucję przedsięwzięcia, które zostały dofinansowane ze środków unijnych, zostałyby zrealizowane również w przypadku braku takiego dofinansowania?

- w tym samym zakresie i w tym samym terminie
- w tym samym zakresie, ale w późniejszym terminie
- w mniejszym zakresie, ale w tym samym terminie
- w mniejszym zakresie i w późniejszym terminie
- nie zostałyby zrealizowane

11. Proszę ocenić wpływ projektu(ów) realizowanego(ych) w ramach RPO WP przez Pana/Pani firmę lub instytucję na otoczenie lokalne, to jest miasto lub jego część, w której realizowany jest projekt.

(proszę ocenić na skali od 1 do 5, 1 oznacza bardzo mały wpływ lub brak wpływu, 2 – mały, 3 – średni, 4 – duży, a 5 – bardzo duży wpływ)

- _____ lepsze zaspokojenie potrzeb życiowych mieszkańców
- _____ zwiększenie konkurencyjności gospodarczej miasta
- _____ rozwój przedsiębiorczości i innowacji
- _____ wzmocnienia potencjału naukowo-badawczego
- _____ wzrost ogólnej estetyki miejscowości
- _____ przyczynił się do ochrony przyrody
- _____ poprawa estetyki i wizerunku miejscowości
- _____ wzrost dumy mieszkańców z miejsca zamieszkania
- _____ przyciąganie do gminy nowych mieszkańców/powroty emigrantów
- _____ przyciąganie do gminy odwiedzających/turystów spoza gminy
- _____ stworzenie nowych miejsc pracy w otoczeniu firmy/instytucji
- _____ wzrost liczby inwestycji prywatnych realizowanych w mieście
- _____ przyciągnięcie inwestorów z zewnątrz
- _____ poprawa dostępności komunikacyjnej miasta

12. Czy w wyniku projektu(ów) realizowanego(ych) w ramach RPO WP Pana/Pani firma lub instytucja podjęła lub zintensyfikowała istniejącą współpracę z:

(można zaznaczyć więcej niż jedną odpowiedź)

- władzami lokalnymi
- instytucjami otoczenia biznesu, inkubatorami przedsiębiorczości
- trzecim sektorem (fundacje, stowarzyszenia)
- placówkami badawczymi lub placówkami szkolnictwa wyższego
- przedsiębiorstwami
- innymi podmiotami (jakimi? _____).

13. Czy Państwa projekt(y) realizowane w ramach RPO WP był(y) elementem Lokalnego Programów Rewitalizacji?

- tak
 nie

14. Jeżeli, tak to, czy realizacja projektu(ów) przyczyniła się do zachęcania podmiotów i osób prywatnych w sąsiedztwie do nowych inwestycji?

- tak, w jaki sposób?
- nie

15. Czy dostrzegają Państwo bariery, które utrudniały osiągnięcie zakładanych celów i rezultatów projektów realizowanych przez Państwa firmę/instytucje, a które zostały dofinansowane ze środków RPO WP?

- tak
 nie

Jeżeli tak, to jakie były to trudności?

.....

.....

16. Czy w ostatnich 5 latach w gminie lub powiecie, w którym realizowany był Państwa projekt w ramach RPO WP, realizowane były lub są inne przedsięwzięcia inwestycyjne sprzyjające osiągnięciu pozytywnych efektów Państwa projektu/projektów?

- tak
 nie

Jeżeli tak, to jakie:

17. Czy Pana/Pani przedsiębiorstwo lub instytucja zamierza realizować kolejne projekty, o których dofinansowanie będzie starać się ze środków unijnych?

- tak, jeśli tak, to czego będą dotyczyć?
- nie

Miasto:

.....

Rodzaj beneficjenta:

- przedsiębiorstwo
- jednostka samorządu terytorialnego
- jednostka organizacyjna jednostki samorządu terytorialnego
- instytucja otoczenia biznesu
- uczelnia wyższa lub jednostka badawczo-rozwojowa
- organizacja pozarządowa
- kościół lub związek wyznaniowy
- zakład opieki zdrowotnej działający w publicznym systemie ochrony zdrowia
- szkoła lub placówka oświatowa
- spółdzielnia lub wspólnota mieszkaniowa
- inny – jaki?

Działanie i Schemat RPO WP, w ramach którego realizowali Państwo projekt:

(można zaznaczyć więcej niż 1 odpowiedź)

- 1.1 A
- 1.1 B
- 1.2
- 1.3
- 1.4 A
- 1.4 B
- 2.1 A
- 2.1 B
- 2.1 C
- 2.1 D
- 2.2
- 3.
- 4.1 A
- 4.1 B
- 4.1 C
- 4.2
- 4.3
- 4.4
- 5.1 A
- 5.1 B
- 5.2 A
- 5.2 B
- 5.3 A
- 5.3 B
- 6.
- 7.1
- 7.2
- 7.3 A

Dodatkowe uwagi i komentarze:

.....
.....

Dziękujemy za współpracę i wypełnienie kwestionariusza!

Kwestionariusz ankiety z przedstawicielami urzędów miast województwa podkarpackiego

Szanowni Państwo,

Prosimy o wypełnienie ankiety skierowanej do urzędów miast wszystkich ośrodków województwa podkarpackiego. Badanie niniejsze, realizowane na zamówienie Urzędu Marszałkowskiego Województwa Podkarpackiego, dotyczy wpływu projektów w ramach osi priorytetowych I-VII Regionalnego Programu Operacyjnego Województwa Podkarpackiego (RPO WP) na rozwój obszarów miejskich oraz oceny warunków życia i dostępności usług publicznych. Państwa odpowiedzi posłużą władzom województwa w ukierunkowaniu środków finansowanych przyszłej perspektywy finansowej 2014+.

Bardzo prosimy o szczerą i wyczerpującą odpowiedź, gdyż tylko w ten sposób realizowane badanie może przynieść oczekiwane rezultaty. Wszystkie odpowiedzi pozostaną poufne, a indywidualne odpowiedzi będą służyć jedynie przygotowaniu zbiorczych zestawień.

Serdecznie dziękujemy za poświęcony czas.

Zespół badawczy Centrum Studiów Regionalnych UniRegio

1. Proszę ocenić, jak w ostatnich 10 latach rozwijało się Pana/Pani miasto – w porównaniu do innych miast województwa podkarpackiego:

- zdecydowanie szybciej
- szybciej
- ani szybciej, ani wolniej
- wolniej
- zdecydowanie wolniej

2. A jak Pana/Pani zdaniem w ostatnich 10 latach rozwijał się Rzeszów – w porównaniu do innych dużych miast Polski:

- zdecydowanie szybciej
- szybciej
- ani szybciej, ani wolniej
- wolniej
- zdecydowanie wolniej

3. Jakie są Pana/Pani zdaniem mocne strony Pana/Pani miasta?

1.
2.
3.

4. Jakie są Pana/Pani zdaniem słabe strony Pana/Pani miasta?

1.
2.
3.

5. Jakie są Pana/Pani zdaniem główne bariery rozwojowe Pana/Pani miasta?

1.
 2.
 3.
- nie dostrzegam barier

6. Jakie są Pana/Pani zdaniem trzy największe sukcesy działania samorządu Pana/Pani w ostatnich 5 latach?

1.
2.
3.

7. W latach 2007-2013 realizowanych jest w województwie podkarpackim szereg inwestycji współfinansowanych ze środków unijnych w ramach Regionalnego Programu Operacyjnego Województwa Podkarpackiego (RPO WP). Proszę ocenić wpływ poszczególnych rodzajów projektów, realizowanych przez Państwa miasto lub przez inne podmioty, na rozwój gospodarczy Państwa miasta?

(proszę ocenić w skali od 1 do 5, gdzie 1 oznacza bardzo mały wpływ, 2 – mały, 3 – średni, 4 – duży, a 5 bardzo duży wpływ; proszę zaznaczyć brak, jeżeli nie było żadnych projektów z tego zakresu w Państwa mieście)

wsparcie przedsiębiorczości i innowacyjności	1	2	3	4	5	brak
uzbrojenie i przygotowanie terenów inwestycyjnych	1	2	3	4	5	brak
rozwój instytucji otoczenia biznesu	1	2	3	4	5	brak
promocja miasta, w tym promocja gospodarcza	1	2	3	4	5	brak
transport publiczny w mieście	1	2	3	4	5	brak
infrastruktura drogowa w mieście	1	2	3	4	5	brak
infrastruktura drogowa w regionie	1	2	3	4	5	brak
infrastruktura kolejowa w regionie	1	2	3	4	5	brak
rozbudowa portu lotniczego	1	2	3	4	5	brak
infrastruktura energetyczna (np. modernizacja źródeł energii, inwestycje w energię odnawialną)	1	2	3	4	5	brak

8. Proszę ocenić wpływ kolejnych grup projektów, realizowanych przez Państwa miasto lub przez inne podmioty, na poziom usług publicznych i jakość życia w Państwa mieście?

(proszę ocenić w skali od 1 do 5, gdzie 1 oznacza bardzo mały wpływ, 2 – mały, 3 – średni, 4 – duży, a 5 bardzo duży wpływ; proszę zaznaczyć „brak”, jeżeli nie było żadnych projektów z tego zakresu w Państwa mieście)

infrastruktura społeczeństwa informacyjnego (e-administracja)	1	2	3	4	5	brak
szkolnictwo podstawowe, gimnazjalne i ponadgimnazjalne	1	2	3	4	5	brak
szkolnictwo wyższe	1	2	3	4	5	brak
infrastruktura ochrony środowiska (kanalizacja, oczyszczalnie ścieków, zaopatrzenie w wodę, zagospodarowanie odpadów)	1	2	3	4	5	brak
ochrona przeciwpowodziowa	1	2	3	4	5	brak
bezpieczeństwo publiczne i zapobieganie zagrożeniom	1	2	3	4	5	brak
ochrona przyrody	1	2	3	4	5	brak
ochrona zdrowia	1	2	3	4	5	brak
pomoc społeczna	1	2	3	4	5	brak
infrastruktura sportowa i rekreacyjna	1	2	3	4	5	brak
baza turystyczna i noclegowa	1	2	3	4	5	brak
instytucje kultury	1	2	3	4	5	brak
rewitalizacja zaniedbanych obszarów miejskich	1	2	3	4	5	brak

9. Czy w Państwa mieście w ostatnich latach zabrakło jakichś niezbędnych z punktu widzenia rozwoju miasta działań, które mogły być dofinansowane ze środków unijnych, w tym w ramach RPO WP?

- tak
- nie

10. Jeżeli tak, to w jakich obszarach zabrakło takich działań? (proszę wykorzystać listę rodzajów projektów z wcześniejszych tabel lub wskazać inne obszary)

.....

.....

11. Jakie były Pana/Pani zdaniem tego przyczyny?

.....

.....

12. Czy na któreś rodzaje działań dofinansowywane w ramach RPO WP były Państwa zdaniem zbyt małe środki? (proszę wykorzystać listę rodzajów projektów z wcześniejszych tabel)

.....

.....

13. Czy projekty realizowane w mieście w ramach RPO WP (przez miasto lub inne podmioty) przyczyniają się do pokonania głównych problemów/barier w rozwoju miasta?

- tak, w bardzo dużym stopniu
- tak, w dużym stopniu
- tak, w umiarkowanym stopniu
- tak, w niewielkim stopniu
- nie

14. Czy projekty realizowane w Państwa mieście w ramach RPO WP (przez miasto lub inne podmioty) przyczyniają się do przyciągania nowych mieszkańców do miasta lub powrotu osób, które miasto opuściły?

- tak, w bardzo dużym stopniu
- tak, w dużym stopniu
- tak, w umiarkowanym stopniu
- tak, w niewielkim stopniu
- nie

15. Które z projektów/rodzajów projektów przyczyniają się do tego w największym stopniu?

.....

.....

16. Czy w ostatnich 5 latach w gminie lub powiecie realizowane były lub są inne przedsięwzięcia inwestycyjne finansowane z innych środków niż RPO WP, które sprzyjają rozwojowi miasta?

- tak, jakie?
- nie

17. Jakie działalności gospodarcze (branże gospodarki) wpływają, Pana/Pani zdaniem, obecnie najsilniej na rozwój miasta?

.....

.....

18. A jakie branże/działalności mogą stać się motorem jego rozwoju w przyszłości?

.....
.....

19. Jakiego rodzaju projekty, istotne z punktu widzenia rozwoju Państwa miasta, powinny być priorytetowe w kolejnym okresie programowania 2014+?

(proszę zaznaczyć maksymalnie 5 odpowiedzi)

- wsparcie przedsiębiorczości i innowacyjności
- uzbrojenie i przygotowanie terenów inwestycyjnych
- rozwój instytucji otoczenia biznesu
- promocja miasta, w tym promocja gospodarcza
- transport publiczny w mieście
- infrastruktura drogowa w mieście
- infrastruktura drogowa w regionie
- infrastruktura kolejowa w regionie
- rozbudowa portu lotniczego
- infrastruktura energetyczna (np. modernizacja źródeł energii, inwestycje w energię odnawialną)

20. Jakiego rodzaju projekty, istotne z punktu widzenia poprawy usług publicznych i jakości życia w Państwa mieście, powinny być priorytetowe w kolejnym okresie programowania 2014+?

(proszę zaznaczyć maksymalnie 5 odpowiedzi)

- infrastruktura społeczeństwa informacyjnego (e-administracja)
- szkolnictwo podstawowe, gimnazjalne i ponadgimnazjalne
- szkolnictwo wyższe
- infrastruktura ochrony środowiska (kanalizacja, oczyszczalnie ścieków, zaopatrzenie w wodę, zagospodarowanie odpadów)
- ochrona przeciwpowodziowa
- bezpieczeństwo publiczne i zapobieganie zagrożeniom
- ochrona przyrody
- ochrona zdrowia
- pomoc społeczna
- infrastruktura sportowa i rekreacyjna
- baza turystyczna i noclegowa
- instytucje kultury
- rewitalizacja zaniedbanych obszarów miejskich

21. Czy są jeszcze inne obszary interwencji publicznej sprzyjające rozwojowi Państwa miasta lub poprawie usług publicznych i jakości życia, niewymienione w tabeli powyżej, a które powinny uzyskać wsparcie ze środków unijnych w kolejnym okresie programowania 2014+?

.....
.....

22. Czy Państwa gmina miała trudności z pokryciem wkładu własnego w projektach realizowanych w ramach RPO WP?

- zdecydowanie tak
- raczej tak
- raczej nie
- zdecydowanie nie

podstawowych i gimnazjalnych						
jakość nauczania w szkołach średnich	<input type="checkbox"/>	<input type="checkbox"/>	<input type="checkbox"/>	<input type="checkbox"/>	<input type="checkbox"/>	<input type="checkbox"/>
dostępność przedszkoli	<input type="checkbox"/>	<input type="checkbox"/>	<input type="checkbox"/>	<input type="checkbox"/>	<input type="checkbox"/>	<input type="checkbox"/>
dostępność placów zabaw dla dzieci	<input type="checkbox"/>	<input type="checkbox"/>	<input type="checkbox"/>	<input type="checkbox"/>	<input type="checkbox"/>	<input type="checkbox"/>
dostępność zajęć pozalekcyjnych dla dzieci i młodzieży	<input type="checkbox"/>	<input type="checkbox"/>	<input type="checkbox"/>	<input type="checkbox"/>	<input type="checkbox"/>	<input type="checkbox"/>
dostępność różnych form ciekawego spędzania czasu wolnego dla dzieci i młodzieży	<input type="checkbox"/>	<input type="checkbox"/>	<input type="checkbox"/>	<input type="checkbox"/>	<input type="checkbox"/>	<input type="checkbox"/>
działalność instytucji kultury (oferta, jakość)	<input type="checkbox"/>	<input type="checkbox"/>	<input type="checkbox"/>	<input type="checkbox"/>	<input type="checkbox"/>	<input type="checkbox"/>
działalność instytucji opieki społecznej	<input type="checkbox"/>	<input type="checkbox"/>	<input type="checkbox"/>	<input type="checkbox"/>	<input type="checkbox"/>	<input type="checkbox"/>
pomoc udzielaną przez instytucje gminne osobom znajdującym się w trudnej sytuacji życiowej	<input type="checkbox"/>	<input type="checkbox"/>	<input type="checkbox"/>	<input type="checkbox"/>	<input type="checkbox"/>	<input type="checkbox"/>
dostęp do lekarzy specjalistów	<input type="checkbox"/>	<input type="checkbox"/>	<input type="checkbox"/>	<input type="checkbox"/>	<input type="checkbox"/>	<input type="checkbox"/>
dostępność i ofertę miejsc pracy dla mieszkańców	<input type="checkbox"/>	<input type="checkbox"/>	<input type="checkbox"/>	<input type="checkbox"/>	<input type="checkbox"/>	<input type="checkbox"/>
dostępność i ofertę miejsc pracy dla absolwentów szkół	<input type="checkbox"/>	<input type="checkbox"/>	<input type="checkbox"/>	<input type="checkbox"/>	<input type="checkbox"/>	<input type="checkbox"/>
dostępność infrastruktury sportowo-rekreacyjnej	<input type="checkbox"/>	<input type="checkbox"/>	<input type="checkbox"/>	<input type="checkbox"/>	<input type="checkbox"/>	<input type="checkbox"/>
możliwość załatwienia spraw w urzędzie miasta przez Internet (e-government)	<input type="checkbox"/>	<input type="checkbox"/>	<input type="checkbox"/>	<input type="checkbox"/>	<input type="checkbox"/>	<input type="checkbox"/>

29. Jakie najpilniejsze działania powinien podjąć samorząd miejski w celu podniesienia jakości życia w mieście?

.....

.....

30. Jakie najpilniejsze działania powinien podjąć samorząd miejski w celu podniesienia poziomu usług publicznych w Państwa mieście?

.....

.....

Uwaga: pytania 31-32 skierowane są tylko do miast Rzeszowskiego Obszaru Metropolitalnego

31. Czy Państwa zdaniem realizowane w ramach RPO 2007-2013 projekty wpływają na wzmocnienie funkcji metropolitalnych Rzeszowa?

- tak, mają duży wpływ
- tak, ale mają ograniczony wpływ
- nie

Jeśli tak, to w jaki sposób?

.....

.....

32. Czy Państwa zdaniem realizowane w ramach RPO 2007-2013 projekty wpływają na integrację funkcjonalno-przestrzenną ośrodków miejskich Rzeszowskiego Obszaru Metropolitalnego?

- tak, mają duży wpływ
 tak, ale mają ograniczony wpływ
 nie

Jeśli tak, to w jaki sposób?

.....
.....

Nazwa gminy:		
Osoba wypełniająca ankietę:	imię i nazwisko:	stanowisko:
	tel. kontaktowy	adres e-mail

Kwestionariusz ankiety z mieszkańcami w miastach wybranych do studiów przypadku

**WYŁĄCZNIE DO
CELÓW
BADAWCZYCH**

Szanowni Państwo,

Centrum Studiów Regionalnych UniRegio we współpracy z Urzędem Marszałkowskim Województwa Podkarpackiego realizuje badania mające określić rolę inwestycji, które zostały zrealizowane w Pana(i) mieście, a uzyskały dofinansowanie z funduszy Unii Europejskiej w ramach Regionalnego Programu Operacyjnego Województwa Podkarpackiego (RPO WP).

Ważnym elementem tych badań jest poznanie opinii mieszkańców. Prosimy zatem Pana/Panią o poświęcenie około 15-20 minut i wypełnienie poniższej ankiety. Bardzo ważne jest dla nas, aby każdy wypełniający ankietę odpowiadał tak, jak sam uważa. Takie właśnie osobiste odpowiedzi będą miały wartość dla prowadzonych przez nas badań. Wyniki badań będą pomocne w określeniu przedsięwzięć, które zostaną dofinansowane w regionie w nadchodzących latach.

Ankieta jest anonimowa. Po jej wypełnieniu proszę włożyć ją do załączonej koperty i zwrócić tą samą drogą, jaką ją Pan(i) otrzymał(a). Dziękujemy za pomoc i uczestnictwo w badaniu.

1. W jakim stopniu jest Pan(i) zadowolony(a) z zamieszkiwania w tej miejscowości?
(proszę zaznaczyć odpowiedź na skali od 1 do 5, gdzie 1 oznacza, że jest Pan(i) bardzo niezadowolony(a), a 5, że bardzo zadowolony(a))

1 2 3 4 5

2. Proszę ocenić, jak w ostatnich 10 latach rozwijało się Pana/Pani miasto – w porównaniu do innych miast województwa podkarpackiego:

- zdecydowanie szybciej
- szybciej
- ani szybciej, ani wolniej
- wolniej
- zdecydowanie wolniej

3. W jakim stopniu Pana(i) miejsce zamieszkania spełnia Pana(i) oczekiwania w zakresie wymienionych potrzeb:

(proszę przy każdej potrzebie zakreślić liczbę od 1 do 5, gdzie: 1 oznacza, że miejscowość zamieszkania nie spełnia zupełnie Pana/Pani oczekiwań, a 5, że spełnia je w bardzo dużym stopniu)

możliwości znalezienia pracy odpowiedniej dla Pana(i) kwalifikacji	1	2	3	4	5
poziom opieki zdrowotnej	1	2	3	4	5
komunikacja publiczna	1	2	3	4	5
stan infrastruktury drogowej i parkingowej	1	2	3	4	5
poczucie bezpieczeństwa	1	2	3	4	5
poziom szkół i innych placówek edukacyjnych	1	2	3	4	5
możliwości spędzania czasu wolnego dla dzieci, młodzieży i rodzin	1	2	3	4	5
możliwości zaspokojenia potrzeb kulturalnych	1	2	3	4	5
jakość architektury i estetyka miasta	1	2	3	4	5
pozytywne nastawienie mieszkańców względem siebie	1	2	3	4	5
inne (proszę wymienić).....	1	2	3	4	5

4. Jakie są Pana(i) zdaniem najpoważniejsze problemy miasta z perspektywy jego mieszkańców?

- 1.....
- 2.....
- 3.....

5. Jakie inwestycje zrealizowane w mieście w ostatnich 5 latach miały największy pozytywny wpływ na jakość życia mieszkańców?

- 1.....
- 2.....
- 3.....

6. Czy słyszał(a) Pan/Pani o działaniach związanych z rewitalizacją w Pana/Pani mieście?

- Pierwszy raz słyszę, że takie działania mają tu miejsce
- Słyszałem/am, że tego typu działania są realizowane, ale nie wiem jakie to są konkretnie działania
- Słyszałem o rewitalizacji i wiem jakie działania/projekty są/były realizowane w jej ramach
Interesuję się i śledzę postęp prac związanych z rewitalizacją
- Byłem/am zaangażowany/a w przygotowanie lub realizację projektów rewitalizacyjnych w moim mieście → Proszę zaznaczyć jaki charakter miało to zaangażowanie:
- udział w spotkaniu konsultacyjnym/informacyjnym, wypełnienie ankiety, udział w badaniach itp.
 - składanie wniosków, propozycji działań do realizacji w ramach programu rewitalizacji, zgłaszanie uwag itp.
 - aktywny udział w realizacji projektu
 - inne → jakie?

7. Proszę ocenić w jakim stopniu projekty/ działania/ inwestycje związane z rewitalizacją przyczyniły się do poprawy Pana/i miasta w następujących sferach (proszę zaznaczyć odpowiedź na skali od 1 do 5, gdzie 1 oznacza, że działania te nie miały wpływu, a 5 że miały bardzo duży wpływ)

jakość architektury i estetyka miasta	1	2	3	4	5
dostępność i jakość zasobów mieszkaniowych	1	2	3	4	5
ożywienie miasta, powstanie miejsc, w których mieszkańcy chętnie się spotykają i spędzają wolny czas	1	2	3	4	5
stan środowiska naturalnego (zielen miejska, ograniczenie zanieczyszczania środowiska)	1	2	3	4	5
dostępność usług komercyjnych	1	2	3	4	5
dostępność usług publicznych	1	2	3	4	5
rozwój gospodarczy miasta, tworzenie nowych miejsc pracy	1	2	3	4	5
możliwość znalezienia pracy odpowiedniej dla Pana(i) kwalifikacji	1	2	3	4	5
stan infrastruktury drogowej i parkingowej	1	2	3	4	5
możliwość zaspokojenia potrzeb kulturalnych	1	2	3	4	5
poczucie dumy mieszkańców ze swojej miejscowości	1	2	3	4	5
wizerunek miasta na zewnątrz (np. w mediach ogólnopolskich)	1	2	3	4	5
atrakcyjność turystyczna miasta, rozwój turystyki	1	2	3	4	5

8. W Pana/Pani mieście dofinansowanie z funduszy europejskich w ramach RPO WP otrzymała/y następujące projekty/inwestycje realizowane w ramach rewitalizacji miasta. Czy to dobrze, że powstały/są realizowane takie projekty/inwestycje?

Nazwa Inwestycji 1	Nazwa Inwestycji2	Nazwa Inwestycji3
<input type="checkbox"/> zdecydowanie tak	<input type="checkbox"/> zdecydowanie tak	<input type="checkbox"/> zdecydowanie tak
<input type="checkbox"/> raczej tak	<input type="checkbox"/> raczej tak	<input type="checkbox"/> raczej tak
<input type="checkbox"/> raczej nie	<input type="checkbox"/> raczej nie	<input type="checkbox"/> raczej nie
<input type="checkbox"/> zdecydowanie nie	<input type="checkbox"/> zdecydowanie nie	<input type="checkbox"/> zdecydowanie nie
<input type="checkbox"/> nie potrafię powiedzieć	<input type="checkbox"/> nie potrafię powiedzieć	<input type="checkbox"/> nie potrafię powiedzieć

9. Jak ocenia Pan(i) te inwestycje z punktu widzenia potrzeb Pana(i) miasta(gminy)?

Inwestycja 1:

- to była ważna inwestycja, na którą mieszkańcy oczekiwali od dawna
- są inne ważniejsze inwestycje, które powinny być zrealizowane wcześniej

Inwestycja 2:

- to była ważna inwestycja, na którą mieszkańcy oczekiwali od dawna
- są inne ważniejsze inwestycje, które powinny być zrealizowane wcześniej

Inwestycja 3:

- to była ważna inwestycja, na którą mieszkańcy oczekiwali od dawna
- są inne ważniejsze inwestycje, które powinny być zrealizowane wcześniej

10. Czy Pana/i zdaniem projekty rewitalizacyjne w Pan/i mieście powinny w przyszłości otrzymywać wsparcie z funduszy europejskich?

- Tak, zdecydowanie
- Tak, ale powinny być lepiej przygotowane
- Nie umiem powiedzieć
- Raczej nie
- Zdecydowanie nie

11. Czy potrafi Pan/Pani wskazać jakieś korzyści, które Pan/i odniósł/odniosła w związku z realizacją projektu rewitalizacji w Pana/i mieście? Jeśli tak, proszę napisać jakie to korzyści?

.....

12. Jakiego typu inwestycje powinny być przede wszystkim preferowane przy dofinansowaniu z funduszy Unii Europejskiej (proszę wybrać maksymalnie TRZY typy przedsięwzięć:

- które przyczynią się przede wszystkim do utworzenia nowych miejsc pracy
- które pozwolą na zachowanie dziedzictwa kulturowego miasta/regionu
- dzięki którym miasto będzie atrakcyjniejsze dla inwestorów i turystów
- które poprawią jakość życia mieszkańców
- które poprawią estetykę miasta (gminy)
- które integrują mieszkańców
- które tworzą pozytywny wizerunek miasta (gminy) w kraju i za granicą
- inne (jakie?) _____

Informacja o wypełniającym ankietę (potrzebne dla celów statystycznych)

Płeć: mężczyzna kobieta

Wiek: do 20 lat 21-30 31-40 41-50 51-60 więcej niż 60 lat

Wykształcenie (ukończone):

podstawowe zasadnicze zawodowe średnie wyższe

Główne źródło utrzymania:

własna działalność gospodarcza praca w firmie państwowej praca w firmie prywatnej
 renta lub emerytura zasiłek dla bezrobotnych uczyć się/studiuję
 inne.....

Jak Pan(i) ocenia swoje warunki życia?

bardzo dobre dobre przeciętne złe bardzo złe

Jak długo mieszka Pan(i) w tym mieście:

od urodzenia od ponad 10 lat 5-10 lat 1-5 lat krócej niż rok

Uwagi ankietowanego:
.....
.....

BARDZO DZIĘKUJEMY ZA POMOC W BADANIACH!

Scenariusz wywiadu telefonicznego z mieszkańcami, inwestorami/przedsiębiorcami

Szanowna Pani/Szanowny Panie,

Prosimy o wzięcie udziału w rozmowie, do której zapraszamy przedstawicieli społeczności lokalnych (mieszkańców, przedsiębiorców) w miastach, w których realizowane były lub nadal są projekty dofinansowane w ramach VII osi priorytetowej Regionalnego Programu Operacyjnego Województwa Podkarpackiego (RPO WP) „Spójność wewnątrzregionalna”. Chcielibyśmy poznać Państwa opinie na temat wpływu projektów z zakresu rewitalizacji na otoczenie. Państwa opinia będzie bardzo pomocna przy opracowywaniu kształtu przyszłej perspektywy finansowej.

Bardzo prosimy o szczerze i wyczerpujące odpowiedzi, gdyż tylko w ten sposób realizowane badanie może przynieść oczekiwane rezultaty. Wszystkie odpowiedzi pozostaną poufne, a indywidualne odpowiedzi będą służyć jedynie przygotowaniu zbiorczych zestawień. Badanie powinno potrwać około 20 minut. Badanie „Znaczenie projektów realizowanych w ramach RPO WP dla rozwoju miast województwa podkarpackiego” realizowane jest na zamówienie Urzędu Marszałkowskiego Województwa Podkarpackiego.

Serdecznie dziękujemy za poświęcony czas.

Zespół badawczy Centrum Studiów Regionalnych UniRegio

OBSZAR TEMATYCZNY: Potrzeby mieszkańców

1. Jak ocenia Pan/i warunki życia w Pana/Pani mieście?
 bardzo dobrze
 raczej dobrze
 ani dobrze ani źle
 raczej źle
 bardzo źle
2. Jakie są najistotniejsze potrzeby mieszkańców? Proszę wymienić 2 najistotniejsze:
1.
2.
3. Proszę wymienić 2 najistotniejsze problemy, z którymi stykają się mieszkańcy na co dzień:
1.
2.
4. Proszę ocenić miejsce Pana/Pani zamieszkania w zakresie wymienionych niżej sfer infrastruktury technicznej i społecznej.
(proszę ocenić na skali od 1 do 5, gdzie 1 oznacza ocenę najniższą, a 5 - najwyższą)

infrastruktura drogowa i parkingowa w mieście	1	2	3	4	5
infrastruktura energetyczna	1	2	3	4	5
infrastruktura społeczeństwa informacyjnego (e-administracja)	1	2	3	4	5
infrastruktura komunalna (kanalizacja, oczyszczalnie ścieków, zaopatrzenie w wodę, zagospodarowanie odpadów)	1	2	3	4	5
ochrona przeciwpowodziowa	1	2	3	4	5
bezpieczeństwo publiczne/ poczucie bezpieczeństwa	1	2	3	4	5
szkolnictwo podstawowe, gimnazjalne i ponadgimnazjalne	1	2	3	4	5
ochrona zdrowia/ poziom opieki zdrowotnej	1	2	3	4	5
pomoc społeczna	1	2	3	4	5

infrastruktura turystyczna, sportowa i rekreacyjna	1	2	3	4	5
--	---	---	---	---	---

5. Czy wystarczający jest zakres usług świadczonych na terenie miejscowości?:
usługi publiczne (świadczone przez administrację publiczną, w tym miasto)

- tak
 nie, dlaczego?

usługi prywatne (świadczone przez prywatne firmy)

- tak
 nie, dlaczego?

6. Jak mieszkańcy oceniają wygląd miejscowości?

- bardzo dobrze
 raczej dobrze
 ani dobrze ani źle
 raczej źle
 bardzo źle

7. Czy są obszary miasta szczególnie lubiane, z których są dumni? Które?

.....

8. Czy jest coś, co negatywnie wpływa na odbiór Pana/Pani miasta jako:

miejsca do życia?

.....

miejsca do uprawiania turystyki i rekreacji?

.....

miejsca do prowadzenia działalności gospodarczej?

.....

9. Jakie inwestycje, zrealizowane w ciągu ostatnich pięciu lat, miały największy wpływ na rozwój społeczno-gospodarczy i jakość życia w mieście? Proszę wymienić przynajmniej 3 z nich w kolejności od najistotniejszej.

1.

2.

3.

10. Czy w Pana/Pani mieście można wskazać obszary, w których skoncentrowane są negatywne procesy i zjawiska? Jeżeli tak to w jakich obszarach?

1.

2.

Jakie problemy się w nich nawarstwiają?

.....

Czy jakieś grupy mieszkańców w tych obszarach powinny zostać otoczone wsparciem?

.....

OBSZAR TEMATYCZNY: Opinie o dofinansowanych inwestycjach

1. Czy zna Pan/i jakiś projekt z zakresu rewitalizacji obszarów zdegradowanych realizowany w Pana/Pani mieście?

tak, jaki/jakie?

.....

nie => przejść do pyt. 5

2. Czy zauważa Pan/i znaczący wpływ realizacji tego projektu na życie społeczno-gospodarcze Pana/Pani miasta?

tak, w jakich dziedzinach?

nie

3. W jakiej dziedzinie ten wpływ jest najsilniejszy?

wzrost liczby nowych miejsc pracy

wzrost dochodów

poprawa atrakcyjności inwestycyjnej

wzrost jakości życia

innej, jakie?

4. Czy w wyniku realizacji tego projektu rewitalizacyjnego pojawiły się jakieś niekorzystne efekty?

nie

tak, jakie?

.....

.....

Jak Pan/Pani sądzi co było ich przyczyną?

.....

.....

5. W Pana/Pani mieście realizowany jest następujący projekt rewitalizacyjny(tu nazwa projektu). Czy uważana Pan, że taki projekt jest istotny dla mieszkańców Pana/Pani miasta?

zdecydowanie tak

raczej tak

raczej nie

zdecydowanie nie

trudno powiedzieć

Dlaczego tak? Dlaczego nie?

.....

.....

6. Czy uważa Pan(i), że powinno pojawić się więcej tego typu realizacji?

tak

nie

Dlaczego?

.....

.....

7. Czy słyssał(a) Pan/Pani o konsultacjach społecznych w trakcie realizacji tego projektu?

- tak
 nie

8. Czy ma Pan/Pani poczucie, że Pana/Pani głos został w jakimś stopniu uwzględniony; miał jakiś wpływ na przebieg procesu przygotowywania programu rewitalizacji i jego ostateczny kształt?

- tak
 nie

Jeśli nie to czy gdyby miał Pan taką możliwość/ był wcześniej poinformowany itp. to skorzystałby Pan z możliwości konsultowania/ aktywnego udziału w procesie przygotowywania programu rewitalizacji?

- tak
 nie

9. Które obszary/części miasta powinny być przedmiotem działań rewitalizacyjnych w następnej kolejności?

Scenariusz wywiadu z przedstawicielami IZ RPO WP, UMWP oraz ekspertami z zakresu polityki miejskiej

Informacja o badaniu: Centrum Studiów Regionalnych UniRegio prowadzi na zlecenie Urzędu Marszałkowskiego Województwa Podkarpackiego badanie, które dotyczy potencjalnego wpływu projektów w ramach osi priorytetowych I-VII Regionalnego Programu Operacyjnego Województwa Podkarpackiego (RPO WP) na rozwój obszarów miejskich. Interesuje nas wpływ tych projektów na sferę gospodarczą, infrastrukturalną, społeczną, środowiskową oraz przestrzenną rozwoju podkarpackich miast. Stąd też pragniemy poznać Państwa opinie na temat dotychczas realizowanych projektów oraz priorytetów inwestycyjnych, które powinny ukierunkować strumień środków finansowanych w przyszłej perspektywie finansowej 2014+. Będziemy wdzięczni za wszystkie Państwa opinie i uwagi w tym zakresie.

1. Jakie w Pana(i) opinii są silne i słabe strony aktualnej struktury sieci miejskiej województwa podkarpackiego? **[DSPP]**
2. Proszę wskazać na procesy i działania, które w ostatniej dekadzie wpływały pozytywnie na rozwój podkarpackich miast? **[DSPP, IZ]**
3. Jakie są współcześnie najważniejsze bariery rozwojowe – wspólne dla miast województwa podkarpackiego – lub dotyczące poszczególnych grup (wielkościowych, funkcjonalnych) miast? **[DSPP, IZ]**
4. Które miasta województwa w ostatniej dekadzie najlepiej wykorzystywały swój potencjał rozwojowy? Od czego to zależało? **[DSPP, IZ]**
5. Którem miasto udało się w największym stopniu/najlepszy sposób wykorzystać środki w ramach RPO WP dla celów rozwojowych? Jakie były przyczyny tego sukcesu?
6. Czy podjęte działania były skoncentrowane na rzeczywistych potencjałach rozwojowych poszczególnych miast czy też miały one charakter zbyt rozproszony? **[DSPP, IZ]**
7. Które obszary interwencji cieszyły się największym zainteresowaniem? Z czego to wynikało? **[IZ]**
8. A które obszary interwencji miały zbyt małe zainteresowanie? Dlaczego? **[IZ]**
9. Proszę wskazać te obszary interwencji w województwie podkarpackim - w szczególności w odniesieniu do miast - które zostały w ramach RPO IZ zrealizowane na co najmniej zadowalającym poziomie? **[DSPP, IZ]**
10. A które z obszarów interwencji w województwie podkarpackim - w szczególności w odniesieniu do miast - zostały zrealizowane na niezadowalającym poziomie? **[DSPP, IZ]**
11. W których obszarach interwencji środki finansowe okazały się zbyt małe? A czy były jakieś obszary interwencji, w których środki okazały się zbyt duże? **[IZ]**
12. Które projekty/ grupy projektów realizowane w ramach RPO przyczyniły się najbardziej do wzmocnienia potencjału rozwojowego miast województwa? **[DSPP, IZ]**
13. A które projekty lub grupy projektów realizowane w ramach RPO miały relatywne niewielkie znaczenie w tym względzie? **[DSPP, IZ]**
14. W jakich dziedzinach najsilniej wystąpi wzmocnienie potencjału miast dzięki projektom RPO WP?
15. Czy z perspektywy kilku lat wdrażania RPO WP można stwierdzić, że zabrakło jakiegoś rodzaju działań ważnych z punktu widzenia potrzeb rozwojowych podkarpackich miast? **[DSPP, IZ]**
16. Czy z perspektywy praktycznego zarządzania przestrzenią miejską można mówić o jednoznacznie rozumianej efektywności wydatkowanych środków, jakie wskaźniki najlepiej ją opisują? **[EPM]**

17. W jakim obszarze efektywność interwencji wydaje się być najtrudniejsza do osiągnięcia? **[DSPP, IZ, EPM]?**
18. Czy w obecnej perspektywie udało się wypracować mechanizmy zwiększające efektywność podejmowanych interwencji? **[IZ]**
19. Na jakich priorytetach w Pani/Pana opinii powinna się koncentrować polityka regionalna w najbliższym dziesięcioleciu? **[DSPP, IZ, EPM]**
20. Jakie działania należałoby podjąć aby wzmocnić potencjał rozwojowy Rzeszowskiego Obszaru Metropolitalnego? **[DSPP, IZ, EPM]**
21. W szczególności o jakie obszary należałoby rozszerzyć RPO WP w przyszłej perspektywie 2014+? **[DSPP, IZ, EPM]**
22. Jakie powinny być priorytety finansowania w perspektywie 2014-2020 aby wzmocnić rozwój miast wraz z ich otoczeniem? **[DSPP, IZ, EPM]**
23. Jaką rolę powinna odgrywać rewitalizacja miast w przyszłym okresie programowania 2014+? **[DSPP, IZ, EPM]**
24. Proszę ocenić system współfinansowania i wyboru projektów do rewitalizacji podkarpackiego RPO w kontekście systemów przyjętych w RPO w innych regionach. **[DSPP, IZ, EPM]**
25. Na ile projekty rewitalizacyjne realizowane w woj. podkarpackim wspierały kompleksową realizację programów rewitalizacji? **[DSPP, IZ, EPM]**
26. Jaki typ projektów rewitalizacyjnych najkorzystniej wpływa na ożywienie społeczno-gospodarcze miast oraz podniesienie jakości życia? **[DSPP, IZ, EPM]**
27. W jaki sposób rozwój funkcji mieszkaniowej miast może wspierać procesy rewitalizacji, a jak środki przeznaczone na rewitalizację mogą wspierać mieszkalnictwo? **[DSPP, IZ, EPM]**
28. Jak zachęcić właścicieli nieruchomości i innych interesariuszy do włączania się/współfinansowania procesów rewitalizacji podkarpackich miast? **[DSPP, IZ, EPM]**
29. W jaki sposób mechanizm JESSICA może zostać wykorzystany do wzmocnienia procesów rewitalizacji podkarpackich miast oraz wsparciu trwałości już zrealizowanych projektów? **[DSPP, IZ, EPM]**
30. Jak przedstawia się potencjał absorpcyjny miast w kontekście nowej perspektywy finansowej 2014+? **[DSPP, IZ, EPM]**
31. Jakie są główne zagrożenia w tym względzie? **[DSPP, IZ, EPM]**
32. Jakie działania, narzędzia i instrumenty mogą zapewnić samorządom miejskich przeprowadzanie dalszych inwestycji, pomimo ograniczonych zdolności finansowych? **[DSPP, IZ, EPM]**
33. Jak Pan(i) ocenia wpływ podjętych interwencji na wzrost powiązania funkcjonalne miast z otoczeniem, funkcjonalne powiązania wewnątrz województwa, w tym np. zintegrowany system transportu? **[DSPP]**

Scenariusz wywiadu z przedstawicielami WIOŚ i RDOŚ

Informacja o badaniu: Centrum Studiów Regionalnych UniRegio prowadzi na zlecenie Urzędu Marszałkowskiego Województwa Podkarpackiego badanie, które dotyczy potencjalnego wpływu projektów w ramach osi priorytetowych I-VII Regionalnego Programu Operacyjnego Województwa Podkarpackiego (RPO WP) na rozwój obszarów miejskich. Interesuje nas w szczególności wpływ tych projektów na sferę środowiskową, tj. wpływ na poprawę warunków środowiskowych w miastach oraz potencjalne negatywne oddziaływanie tych projektów. Będziemy wdzięczni za wszystkie Państwa opinie i uwagi w tym zakresie.

1. Jakie są obecnie największe problemy w relacji człowiek - środowisko na terenie województwa podkarpackiego i jego poszczególnych subregionów?
2. Które z tych problemów nasiliły się w ostatnich 5-10 latach?
3. A w zakresie których możemy mówić o poprawie?
4. Jaka była rola projektów realizowanych w ramach osi priorytetowej RPO WP na poprawę stanu środowiska, w szczególności na terenach miast oraz położonych w sąsiedztwie obszarów chronionych?
5. Jaka była rola projektów realizowanych w ramach innych programów, które były finansowane ze środków UE (lub innych środków) na poprawę stanu środowiska, w szczególności na terenach miast oraz położonych w sąsiedztwie obszarów chronionych?
6. Czy jakieś projekty lub grupy projektów realizowane w ramach innych osi priorytetowych RPO WP miały negatywny wpływ na stan środowiska lub przyczyniły się do powstania nowych konfliktów środowiskowych i przestrzennych, w szczególności na terenach położonych w sąsiedztwie obszarów chronionych?
7. Czy jakieś projekty lub grupy projektów realizowane w ramach innych programów, które były finansowane ze środków UE (lub innych środków) miały negatywny wpływ na stan środowiska lub przyczyniły się do powstania nowych konfliktów środowiskowych i przestrzennych, w szczególności na terenach położonych w sąsiedztwie obszarów chronionych?
8. Czy istniała możliwość uniknięcia takich negatywnych konsekwencji? W jaki sposób?
9. Jak oceniacie Państwo efektywność realizowanych projektów, co sprzyja jej zwiększeniu a co zmniejszeniu?
10. Jak można ocenić poziom raportów oddziaływania na środowisko przedkładanych do oceny w ramach projektów finansowanych ze środków RPO WP w szczególności w ramach działań ograniczających lub kompensujących negatywne skutki środowiskowe realizowanych projektów?
11. Proszę podać przykłady dobrych praktyk rozwiązywania problemów i konfliktów środowiskowych związanych z realizacją projektów finansowanych ze środków RPO WP.
12. Jakie działania należy podjąć by minimalizować negatywne oddziaływania i konflikty związane z realizacją projektów finansowanych ze środków RPO WP?
13. Jakie inwestycje w zakresie ochrony środowiska powinny być priorytetowe, w szczególności na obszarach miast oraz położonych w sąsiedztwie obszarów chronionych?
14. Jakie działania w zakresie ochrony środowiska wymagają szczególnego wsparcia w przyszłej perspektywie finansowej?

Scenariusz wywiadu z przedstawicielami urzędów miast w miastach wybranych do studiów przypadku.

Informacja o badaniu: Centrum Studiów Regionalnych UniRegio prowadzi na zlecenie Urzędu Marszałkowskiego Województwa Podkarpackiego badanie, które dotyczy potencjalnego wpływu projektów w ramach osi priorytetowych I-VII Regionalnego Programu Operacyjnego Województwa Podkarpackiego (RPO WP) na rozwój obszarów miejskich. Interesuje nas wpływ tych projektów na sferę gospodarczą, infrastrukturalną, społeczną, środowiskową oraz przestrzenną rozwoju podkarpackich miast. Stąd też pragniemy poznać Państwa opinie na temat dotychczas realizowanych projektów oraz priorytetów inwestycyjnych, które powinny ukierunkować strumień środków finansowanych w przyszłej perspektywie finansowej 2014+. Będziemy wdzięczni za wszystkie Państwa opinie i uwagi w tym zakresie.

1. Proszę wskazać na procesy, które w ostatniej dekadzie wpływały pozytywnie na rozwój miasta?
2. Jakie są współcześnie najważniejsze bariery rozwojowe w mieście?
3. Które miasta są bezpośrednimi konkurentami Pana(i) miasta i jakie są ich przewagi konkurencyjne?
4. Jakiego typu inwestycje były w mieście w ostatnich latach realizowane z wykorzystaniem RPO i czy te inwestycje odpowiadały potrzebom miasta, czy też były raczej efektem dostępności środków na dany cel?
5. Na jaki typ projektów najbardziej potrzebują Państwo środków?
6. Jaki mechanizm finansowania jest dla Państwa najbardziej korzystny (dotacja, pożyczka, grant i in.)?
7. Które projekty lub grupy projektów realizowane w ramach RPO przyczyniły się najbardziej do wzmocnienia potencjału rozwojowego miasta?
8. Jakie największe trudności pojawiły się w związku z realizacją projektów RPO?
9. Czy rewitalizacja jest ważnym celem miasta? W jakim względzie RPO zaspokaja potrzeby w tym zakresie?
10. Jak projekty rewitalizacyjne wpisują się w prowadzoną przez miasto politykę mieszkaniową?
11. Na jaki typ projektów rewitalizacyjnych nie udało się znaleźć środków?
12. Jak zapewnić maksymalną trwałość realizowanym obecnie projektom rewitalizacyjnym i co Państwo w tym zakresie robią?
13. Czy przewidywane w przyszłej perspektywie finansowej mechanizmy zwrotne (np. Jessica) będą wartościowym wsparciem dla realizacji Państwa LPR-u?

Załącznik 3. Projekty realizowane w miastach województwa podkarpackiego w ramach RPO WP w podziale na osie priorytetowe, działania i schematy

Oś	Działanie	Schemat	Liczba projektów realizowanych w ośrodkach miejskich
I	1.1	A	2
	1.1	B	306
	1.2	-	13
	1.3	-	6
	1.4	A	3
	1.4	B	99
II	2.1	A	8
		B	19
		C	32
		D	10
	2.2	-	59
III	-	-	18
IV	4.1	A	1
		B	10
		C	8
	4.2	-	9
	4.3	-	3
	4.4	-	14
V	5.1	A	12
		B	31
	5.2	A	30
		B	16
	5.3	A	5
		B	18
VI	-	-	27
VII	7.1	-	51
	7.2	-	5
	7.3	A	3

Źródło: opracowanie Zamawiającego na podstawie SIMIK (obszar realizacji), stan na 07.05.2012.

Załącznik 4. Lista instytucji do badania rangi miast

Lp.	Instytucja lub typ usług	Jednostka
1	adwokaci	liczba
2	ambasady i konsulaty	liczba
3	antykwiariaty	liczba
4	apteki	liczba
5	audytorskie usługi, rewidenci	liczba
6	banki	liczba
7	biblioteki i filie, wolumin	indeks: liczba placówek, wolumin
8	biura - rachunkowe	liczba
9	biura architektoniczne	liczba
10	celne agencje, składy, celni konsultanci	liczba
11	dekanaty	liczba
12	druk - drukarnie, poligrafia	liczba
13	finansowanie, kredyty	liczba
14	galerie sztuki	liczba
15	gazety, czasopisma - wydawcy, redakcje	liczba
16	geodeci	liczba
17	inspektorat/oddział zus	liczba
18	instytuty, ośrodki badawcze	liczba
19	internet – www – projektowanie, instalacja sieci	liczba
20	językowe kursy, szkoły	liczba
21	kina - liczba, miejsca na widowni	indeks: liczba placówek, miejsca na widowni
22	komputery - sprzedaż	liczba
23	kurierskie usługi	liczba
24	kursy, szkolenia	liczba
25	licea ogólnokształcące ponadgimnazjalne dla młodzieży bez specjalnych	indeks: liczba szkół, liczba uczniów
26	marketingowe agencje	liczba
27	muzea	liczba
28	nieruchomości [biura] - kupno, sprzedaż, wynajem	liczba
29	notariusze	liczba
30	ochrona osób, mienia	liczba
31	podatkowi doradcy	liczba
32	projektowe biura	liczba
33	radcy prawni	liczba
34	rehabilitacja	liczba
35	rejonowy urząd pracy	liczba
36	reklama - agencje, doradcy	liczba
37	restauracje	liczba
38	rolnicze artykuły, sprzęt, części - detal	liczba
39	rzecoznawcy	liczba
40	sądy apelacyjne, okręgowe i rejonowe	liczba
41	siedziby diecezji związków wyznaniowych	liczba
42	siedziby zarządów dużych firm (z listy 2000 Rzeczpospolitej wydanie 2010]	liczba
43	spedycja	liczba
44	sprzątanie	liczba
45	starostwo powiatowe	liczba
46	stowarzyszenia i fundacje	liczba
47	szkoła artystyczna	liczba
48	teatry, filharmonie, opera i operetka	liczba
49	tłumacze - przysięgli	liczba
50	turystyczne agencje, biura podróży	liczba
51	ubezpieczeniowi pośrednicy	liczba
52	urząd skarbowy	liczba

Lp.	Instytucja lub typ usług	Jednostka
53	urzędy centralne (i ich delegatury wojewódzkie)	liczba
54	urzędy wojewódzkie (wojewódzki i marszałkowski)	liczba
55	wydawnictwa	liczba

W stosunku do proponowanej w raporcie metodologicznym listy instytucji/usług w trakcie prowadzenia badań, ze względu na braki danych, zrezygnowano z 5 kategorii:

- kawiarnie, kluby muzyczne, kawiarenki internetowe,
- kluby muzyczne,
- muzycy, zespoły muzyczne,
- szkoły wyższe liczba, studenci,
- szpitale liczba łóżek.